

Ponencia de Lengua
Extranjera Inglés

PEvAU 2024-2025



**UNIVERSIDAD
DE GRANADA**

¿QUIÉNES SOMOS?



ORDEN DEL DÍA

1. CUESTIONES GENERALES
2. ORIENTACIONES PARA LA PRUEBA DE INGLÉS 2024-2025
3. RESULTADOS DE LA CONVOCATORIA 2023-2024
4. PREGUNTAS Y ACLARACIONES

1. CUESTIONES GENERALES

- Normativa actual
- Calendario de pruebas
 - DUA / COGA

NORMATIVA ACTUAL

REAL DECRETO 534/2024, de 11 de junio, por el que se regulan los requisitos de acceso a las enseñanzas universitarias oficiales de Grado, las características básicas de la prueba de acceso y la normativa básica de los procedimientos de admisión.

REAL DECRETO 103/2023, de 9 de mayo, por el que se establece la ordenación y el currículo de la etapa de Bachillerato en la Comunidad Autónoma de Andalucía (BOJA 15/05/2023).

REAL DECRETO 310/2016, de 29 de julio, por el que se regulan las evaluaciones finales de Educación Secundaria Obligatoria y de Bachillerato (BOE 30-07-2016).

ORDEN de 30 de mayo de 2023, por la que se desarrolla el currículo correspondiente a la etapa de Bachillerato en la Comunidad Autónoma de Andalucía.

ACUERDOS MÍNIMOS CRUE: 27 de septiembre de 2024 (porcentajes mínimos de aplicación en el artículo 13.10 del Real Decreto 534/2024).

CALENDARIO DE PRUEBAS

ORDINARIA: 3, 4 y 5 de junio de 2025

EXTRAORDINARIA: 1, 2 y 3 de julio de
2025

([https://saap.ugr.es/acceso/prueba-
acceso/estudiantes/horarios](https://saap.ugr.es/acceso/prueba-acceso/estudiantes/horarios))

DISTRITO ÚNICO ANDALUZ

- Se encuentran las **Directrices y Orientaciones** para cada materia y año. Encontraréis los exámenes “titulares” (que han salido en la convocatoria general de PEvAU) y los “reservas” de cada convocatoria, desde el curso 2007 hasta la actualidad.
- https://www.juntadeandalucia.es/economiconocimientoempresasyuniversidad/sguit/?q=grados&d=g_b_examenes_anteriores.php

COGA y SAAP

COORDINACIÓN GENERAL DE ACCESO. Lugar de información para la PEvAU en la Universidad de Granada:

<http://coga.ugr.es>

<https://saap.ugr.es>

PONDERACIÓN INGLÉS ADMISIÓN

Este portal esta destinado a quienes desean acceder a la Universidad en sus distintos niveles.
Han sido publicadas las orientaciones de la PAU de 2024/2025

Eventos Destacados

- Actualmente no existen eventos destacados.

Niveles de acceso

- Grados**
- Másteres Universitarios
- Itinerarios Curriculares Concretos
- Doctorados

Otros enlaces de interés

- Tasas de Inserción Laboral de los Egresados Universitarios
- Tasas de adecuación laboral de Egresados Universitarios.
- Situación laboral por curso académico de egreso, tipo de estudio y ámbito de estudio
- Actividad Universitaria. Junta de Andalucía
- Becas y Ayudas. Ministerio

U Distrito Único Andaluz

Inicio / Grados

Grados | Másteres | Itinerarios Curriculares Concretos | Doctorados

Fechas más relevantes del proceso de preinscripción

Catálogo de Grados

Notas de corte de años anteriores

Procedimiento tras las publicación de listas

Desde Bachillerato ▾

- Calendario de la prueba
- Prueba de evaluación del bachillerato para el acceso a la universidad
- Orientaciones y exámenes de cursos anteriores
- Parámetros de Ponderación**
- Proceso de admisión
- Normativa sobre acceso
 - Normativa básica estatal (Real Decreto 412/2014)
 - Acuerdo por el que se establece el ingreso a Grados para estudiantes - Curso 2024/2025
 - Acuerdo por el que se establece el ingreso a Grados para estudiantes con estudios extranjeros - Curso 2024/2025
 - Acuerdo para las pruebas de evaluación de Bachillerato

Mayores de 40 años ▾

Mayores de 45 años ▾

Titulados Universitarios ▾

Bachillerato Europeo, Internacional o sistemas educativos de Estados de la UE. o con acuerdos internacionales. ▾

Desde Estudios Extranjeros homologados al de Bachiller Español ▾

Documentación a aportar

Oficinas de Admisión

Inicio / Grados

Grados | Másteres | Itinerarios Curriculares Concretos | Doctorados

Fechas más relevantes del proceso de preinscripción

Catálogo de Grados

Notas de corte de años anteriores

Procedimiento tras las publicación de listas

Desde Bachillerato ▾

Desde Ciclos Formativos de Grado Superior ▾

Mayores de 25 años ▾

Mayores de 40 años ▾

Mayores de 45 años ▾

Titulados Universitarios ▾

Bachillerato Europeo, Internacional o sistemas educativos de Estados de la UE. o con acuerdos internacionales. ▾

Desde Estudios Extranjeros homologados al de Bachiller Español ▾

Documentación a aportar

Oficinas de Admisión

RELACIÓN DE LOS PARÁMETROS DE PONDERACIÓN DE LAS MATERIAS DE MODALIDAD DEL BACHILLERATO PARA EL INGRESO EN LOS PRÓXIMOS CURSOS

Titulación

Cualquiera

Asignatura

LENGUA EXTRANJERA II (ENGLÉS)

Ponderaciones vigentes para la PEVAU del año:

2024

Buscar Nueva búsqueda

RELACIÓN DE LOS PARÁMETROS DE PONDERACIÓN DE LAS MATERIAS DE MODALIDAD DEL BACHILLERATO PARA EL INGRESO EN LOS PRÓXIMOS CURSOS

Titulación

Cualquiera

Asignatura **Ponderaciones vigentes para la PEvAU del año:**

LENGUA EXTRANJERA II (INGLES)
2024

Buscar

Nueva búsqueda

Nuevos grados

Según el [Acuerdo de 4 de junio de 2018](#), los nuevos grados que pudiesen incorporarse a oferta académica con posterioridad a la entrada en vigor de esta norma, tendrán como parámetros, al menos en los dos primeros cursos de implantación y mientras se determinan los que correspondan, los que cumplan la siguiente regla:

- Las materias de modalidad de la que se examina el alumnado en la Prueba de Evaluación de Bachillerato para el Acceso a la Universidad, tendrá valor 0.2 para aquellos grados cuya rama del conocimiento está directamente relacionada con dicha modalidad.
- Las asignaturas troncales de opción de una modalidad relacionada directamente con la rama del conocimiento tendrán valor 0.1 para los grados en que se incardinan en dichas ramas.
- Si se trata de una oferta en la que parte, o toda, la docencia se realice en un idioma extranjero, la materia "Segunda Lengua Extranjera" ponderará 0.1.
- Si se trata de una titulación vinculada al área de conocimiento de las lenguas, la "Segunda Lengua Extranjera" ponderará 0.2

Normativa adicional

[Acuerdo de 23 de julio de 2019](#)

Lengua Extranjera II (Inglés)

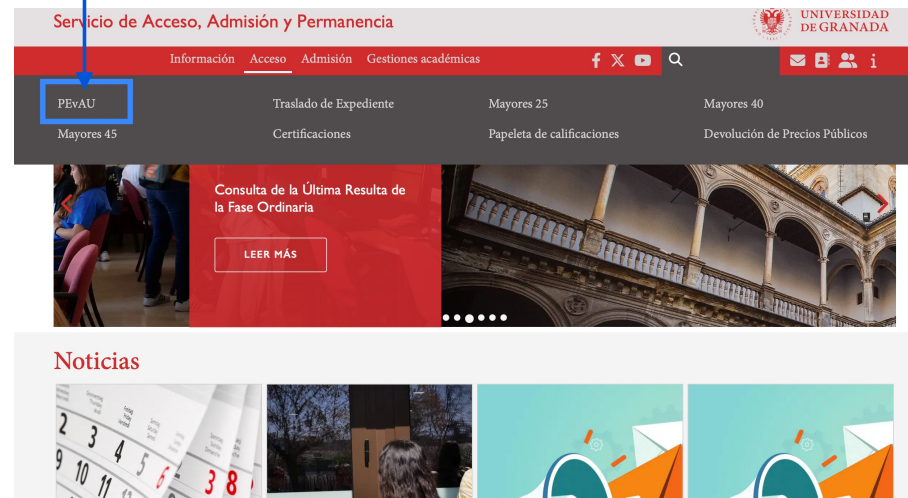
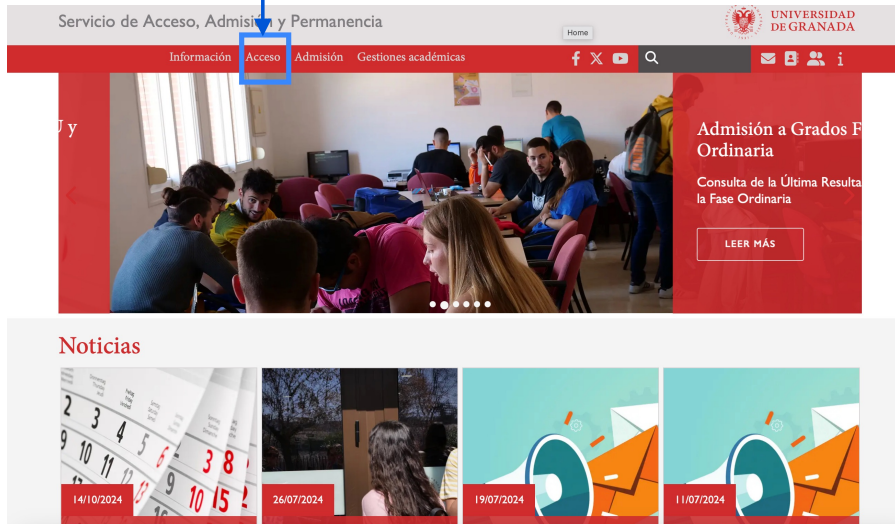
Lengua Extranjera, a elegir entre alemán, francés, inglés, italiano o portugués, distinta de la elegida en la fase de acceso.

Titulación | Curso 2024/2025

GRADO EN ADMÓN. Y DIRECC. EMP. + GRADO EN TURISMO	0,20
GRADO EN ARQUEOLOGÍA	0,10
GRADO EN CIENCIAS AMBIENTALES + GEOGRAFÍA E HISTORIA	0,10
GRADO EN CIENCIAS DE LA ACTIVIDAD FÍSICA Y DEL DEPORTE + GRADO EN EDUCACIÓN PRIMARIA	0,20
GRADO EN CIENCIAS GASTRONÓMICAS Y GESTIÓN HOSTELERA	0,20
GRADO EN CIENCIAS POLÍTICAS Y DE LA ADMINISTRACIÓN (GR) + PERIODISMO (MA)	0,10
GRADO EN CINE Y CULTURA	0,20
GRADO EN COMUNICACIÓN	0,10
GRADO EN COMUNICACIÓN + GRADO EN COMUNICACIÓN DIGITAL	0,10

GRADO EN COMUNICACIÓN AUDIOVISUAL	0,10
GRADO EN COMUNICACIÓN DIGITAL	0,10
GRADO EN DERECHO + FILOSOFÍA	0,10
GRADO EN EDUCACIÓN INFANTIL + EDUCACIÓN PRIMARIA	0,20
GRADO EN EDUCACIÓN INFANTIL (ITINERARIO BILINGÜE)	0,10
GRADO EN EDUCACIÓN INFANTIL (MAESTRO)	0,10
GRADO EN EDUCACIÓN PRIMARIA + ESTUDIOS FRANCESES	0,20
GRADO EN EDUCACIÓN PRIMARIA + ESTUDIOS FRANCESES	0,20
GRADO EN EDUCACIÓN PRIMARIA + ESTUDIOS INGLESES	0,20
GRADO EN EDUCACIÓN PRIMARIA (ITINERARIO BILINGÜE)	0,20
GRADO EN EDUCACIÓN PRIMARIA (MAESTRO)	0,20
GRADO EN EDUCACIÓN PRIMARIA (MENCIÓN LENGUA EXTRANJERA-INGLES) + ESTUDIOS INGLESES	0,20
GRADO EN EDUCACIÓN SOCIAL	0,10
GRADO EN ESTUDIOS ÁRABES E ISLÁMICOS	0,20
GRADO EN ESTUDIOS ÁRABES E ISLÁMICOS+GRADO ESTUDIOS INGLESES	0,20
GRADO EN ESTUDIOS DE ASIA ORIENTAL	0,20
GRADO EN ESTUDIOS FRANCESES	0,20
GRADO EN ESTUDIOS FRANCESES+GRADO EN ESTUDIOS INGLESES	0,20
GRADO EN ESTUDIOS INGLESES	0,20
GRADO EN ESTUDIOS INGLESES + EDUCACIÓN PRIMARIA (ITINERARIO BILINGÜE)	0,20
GRADO EN ESTUDIOS INGLESES + FILOLOGÍA HISPÁNICA	0,20
GRADO EN ESTUDIOS TRANSCULTURALES EUROPEOS: LENGUAS, CULTURAS, INTERACCIONES	0,20
GRADO EN FILOLOGÍA CLÁSICA	0,20
GRADO EN FILOLOGÍA CLÁSICA + FILOLOGÍA HISPÁNICA	0,20
GRADO EN FILOLOGÍA CLÁSICA+GRADO EN ESTUDIOS INGLESES	0,20
GRADO EN FILOLOGÍA HISPÁNICA	0,20
GRADO EN FILOLOGÍA HISPÁNICA+GRADO EN ESTUDIOS INGLESES	0,20
GRADO EN FILOSOFÍA	0,10
GRADO EN FINANZAS Y CONTABILIDAD + TURISMO	0,20
GRADO EN GEOGRAFÍA E HISTORIA	0,10
GRADO EN GEOGRAFÍA E HISTORIA + HISTORIA DEL ARTE	0,10
GRADO EN GEOGRAFÍA E HISTORIA + RELACIONES INTERNACIONALES	0,20
GRADO EN GEOGRAFÍA Y GESTIÓN DEL TERRITORIO + HISTORIA	0,10
GRADO EN GEOGRAFÍA Y GESTIÓN DEL TERRITORIO + HISTORIA	0,10
GRADO EN GESTIÓN CULTURAL	0,10
GRADO EN GESTIÓN CULTURAL - SEMIPRESENCIAL	0,10
GRADO EN GESTIÓN CULTURAL (Modalidad virtual)	0,10
GRADO EN HISTORIA	0,10
GRADO EN HISTORIA + GRADO EN HUMANIDADES	0,10
GRADO EN HISTORIA + HISTORIA DEL ARTE	0,10

GRADO EN HISTORIA DEL ARTE	0,10
GRADO EN HISTORIA Y CIENCIAS DE LA MÚSICA	0,10
GRADO EN HUMANIDADES	0,10
GRADO EN HUMANIDADES + TRADUCCIÓN E INTERPRETACIÓN (INGLÉS)	0,20
GRADO EN LENGUA Y LITERATURA ALEMANAS + GRADO EN EDUCACIÓN PR	0,20
GRADO EN LENGUAS MODERNAS, LITERATURAS Y CULTURAS	0,20
GRADO EN LENGUAS MODERNAS, LITERATURAS Y CULTURAS + EDUCACIÓN PRIMARIA	0,20
GRADO EN LENGUAS MODERNAS Y SUS LITERATURAS	0,20
GRADO EN LINGÜÍS. Y LENGUAS APLIC.+GRADO ESTUDIOS INGLESES	0,20
GRADO EN LINGÜÍSTICA Y LENGUAS APLICADAS	0,20
GRADO EN LITERATURAS COMPARADAS	0,20
GRADO EN MARKETING E INVESTIG. DE MERCADOS+GRADO EN TURISMO	0,20
GRADO EN PEDAGOGÍA	0,10
GRADO EN PERIODISMO	0,10
GRADO EN PERIODISMO + COMUNICACIÓN AUDIOVISUAL	0,10
GRADO EN PUBLICIDAD Y RELACIONES PÚBLICAS	0,10
GRADO EN PUBLICIDAD Y RELACIONES PÚBLICAS+GRADO EN MARKETING	0,10
GRADO EN PUBLICIDAD Y RELACIONES PÚBLICAS+GRADO EN TURISMO	0,20
GRADO EN RELACIONES INTERNACIONALES	0,20
GRADO EN RELACIONES INTERNACIONALES + CC POLIT Y DE LA ADMON	0,20
GRADO EN RELACIONES INTERNACIONALES + DERECHO	0,20
GRADO EN TRABAJO SOCIAL + GRADO EN EDUCACIÓN SOCIAL	0,10
GRADO EN TRADUCCIÓN E INTERPRETACIÓN ALEMÁN	0,20
GRADO EN TRADUCCIÓN E INTERPRETACIÓN ALEMÁN + RELACIONES INTERNACIONALES	0,20
GRADO EN TRADUCCIÓN E INTERPRETACIÓN ALEMÁN + TURISMO	0,20
GRADO EN TRADUCCIÓN E INTERPRETACIÓN ÁRABE	0,20
GRADO EN TRADUCCIÓN E INTERPRETACIÓN FRANCÉS	0,20
GRADO EN TRADUCCIÓN E INTERPRETACIÓN FRANCÉS + RELACIONES INTERNACIONALES	0,20
GRADO EN TRADUCCIÓN E INTERPRETACIÓN FRANCÉS + TURISMO	0,20
GRADO EN TRADUCCIÓN E INTERPRETACIÓN INGLÉS	0,20
GRADO EN TRADUCCIÓN E INTERPRETACIÓN INGLÉS + ESTUDIOS INGLESES	0,20
GRADO EN TRADUCCIÓN E INTERPRETACIÓN INGLÉS + FILOLOGÍA HISPÁNICA	0,20
GRADO EN TRADUCCIÓN E INTERPRETACIÓN INGLÉS + TURISMO	0,20
GRADO EN TURISMO	0,20
GRADO EN TURISMO + PUBLICIDAD Y RELACIONES PÚBLICAS	0,20
GRADO EN TURISMO + TRADUCCIÓN E INTERPRETACIÓN INGLÉS	0,20
GRADO EN TURISMO BILINGÜE	0,20



SAAP

- + . 2. ORIENTACIONES PARA LA PRUEBA DE INGLÉS 2024-2025
- o

ESTRUCTURA DE LA PRUEBA 2024-2025

BLOQUE A:
COMPREHENSION

BLOQUE B:
USE OF ENGLISH

BLOQUE C:
WRITING



BLOQUE A: COMPREHENSION (4 puntos)

Texto de 350-400 palabras **[NOVEDAD]**

Solo hay un texto **[NOVEDAD]**

8 preguntas

- Dos preguntas de elección múltiple (0,5 puntos cada una)
- Cuatro preguntas de tipo verdadero/falso (0,5 puntos cada una)
- Dos preguntas sobre el vocabulario empleado (0,5 puntos cada una)

BLOQUE A: ENUNCIADOS



CHOOSE AND WRITE THE CORRECT OPTION (A, B, C or D). (2 preguntas, 0,5 puntos cada una. No graduable)

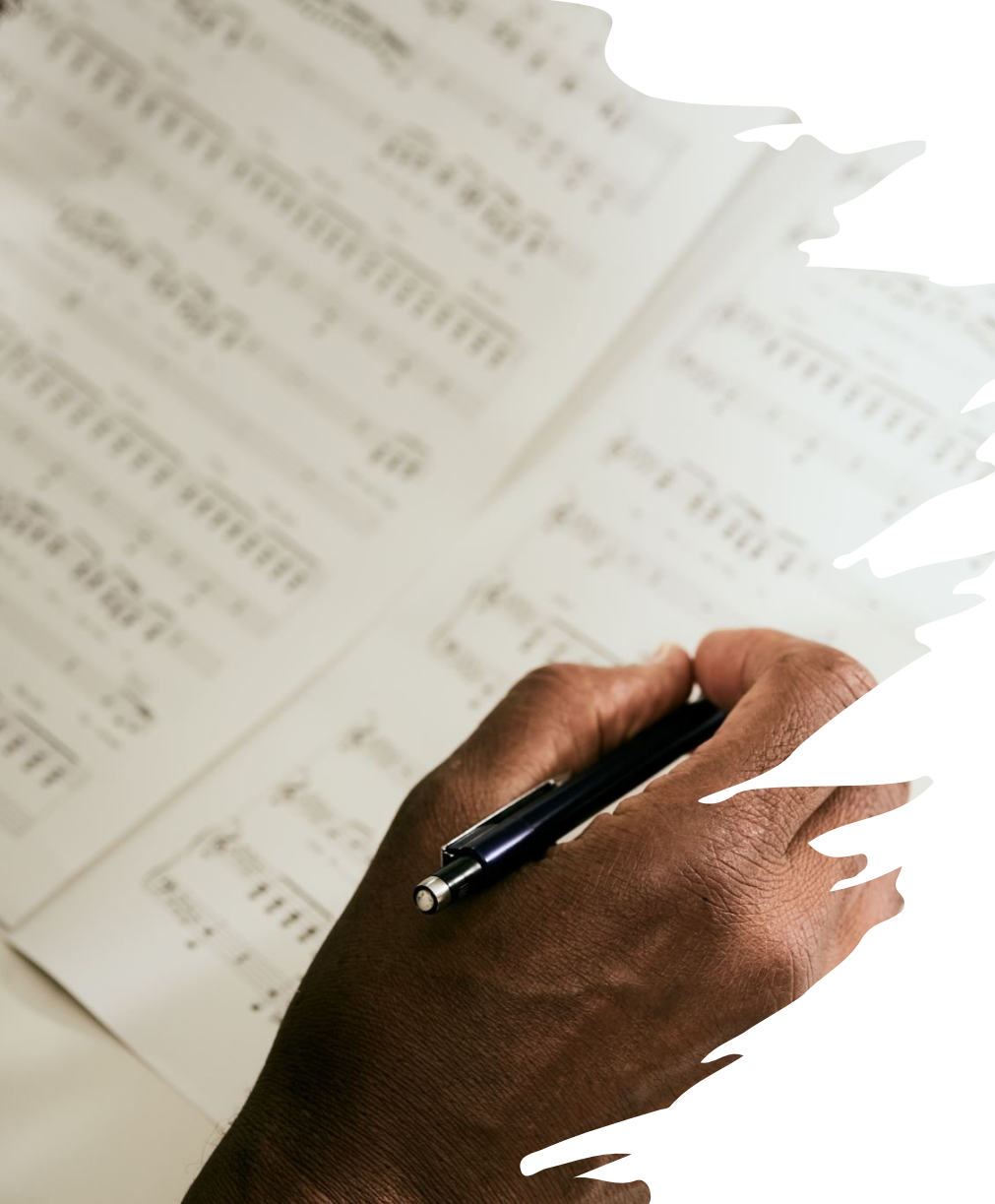


ARE THESE STATEMENTS TRUE OR FALSE? JUSTIFY YOUR ANSWERS WITH THE PRECISE WORDS OR PHRASES FROM THE TEXT. (4 preguntas, 0,5 puntos cada una. No graduable)



FIND IN THE TEXT:

ONE SYNONYM / OPPOSITE FOR “XXX” (clase de palabra). (0,25 c/u. Total 0,5 p.)
ONE WORD / EXPRESSION MEANING “Xxx xx xxxx xxx”. (0,25 c/u. Total 0,5 p.)



CHOOSE AND WRITE THE CORRECT OPTION (A, B, C or D)



escribir solo la letra que indica el enunciado elegido
[A1: b] = 0,5 puntos



escribir el enunciado completo [A1: nomads attending the Fest enjoy recreational activities] = 0,5 puntos



escribir letra y enunciado [A1: (b) nomads attending the Fest enjoy recreational activities] = 0,5 puntos



ATENCIÓN: escribir dos letras y la segunda es la correcta [A1: c, b] = 0 puntos

ARE THESE
STATEMENTS
TRUE OR
FALSE? JUSTIFY
YOUR
ANSWERS WITH
THE PRECISE
WORDS OR
PHRASES FROM
THE TEXT.



RESPUESTAS VÁLIDAS

Citar las palabras o frases precisas del texto.

A3. *TRUE. Arriving in the town of Bansko for the first time, you might feel you've been transported back to a simpler age. (line 1)*

Acotación correcta (primeras palabras, puntos suspensivos, últimas palabras) *TRUE. "Arriving in the town... to a simpler age". (line 1)*

RESPUESTAS INCORRECTAS

Si solo indica la(s) línea(s) = 0 puntos (line 1)

Si solo indica True o False = 0 puntos (True)

Si solo indica True o False y la línea = 0 puntos (True, line 1)

Copiar todo el párrafo o más de lo necesario = 0 puntos:

"Arriving in the town of Bansko for the first time, you might feel you've been transported back to a simpler age. Birds nest on telegraph poles, grandmothers gossip beneath apple trees and horse-drawn carts move along the road." (lines 1-2).

no podrá justificar la respuesta utilizando sus propias palabras = 0 puntos
[NOVEDAD]

FIND IN THE TEXT: ONE SYNONYM / OPPOSITE FOR “**XXX**”

ONE WORD / EXPRESSION MEANING “**Xxx xx xxxx xxx**”.

A7. FIND IN THE TEXT: (0.5 points)

A7.1. ONE SYNONYM FOR “**advice**” (noun).

A7.1: tip = 0,25

A7.1: tips = 0,25

A7.1: benefits, tips = 0

A7.1. tips, benefits = 0,25

A7.2. ONE SYNONYM FOR “**easygoing**” (adjective)

A7.2: relaxed = 0,25 puntos

A7.2: relax (v) = 0 puntos

A8. FIND IN THE TEXT: (0.5 points)

A8.1. ONE WORD MEANING “**to talk about other people’s private lives.**”

A8.1.gossip = 0,25

A8.2. ONE WORD MEANING “**cheap enough for most people to be able to buy.**”

A8.2. affordable = 0,25

A8.2. afordaible = 0

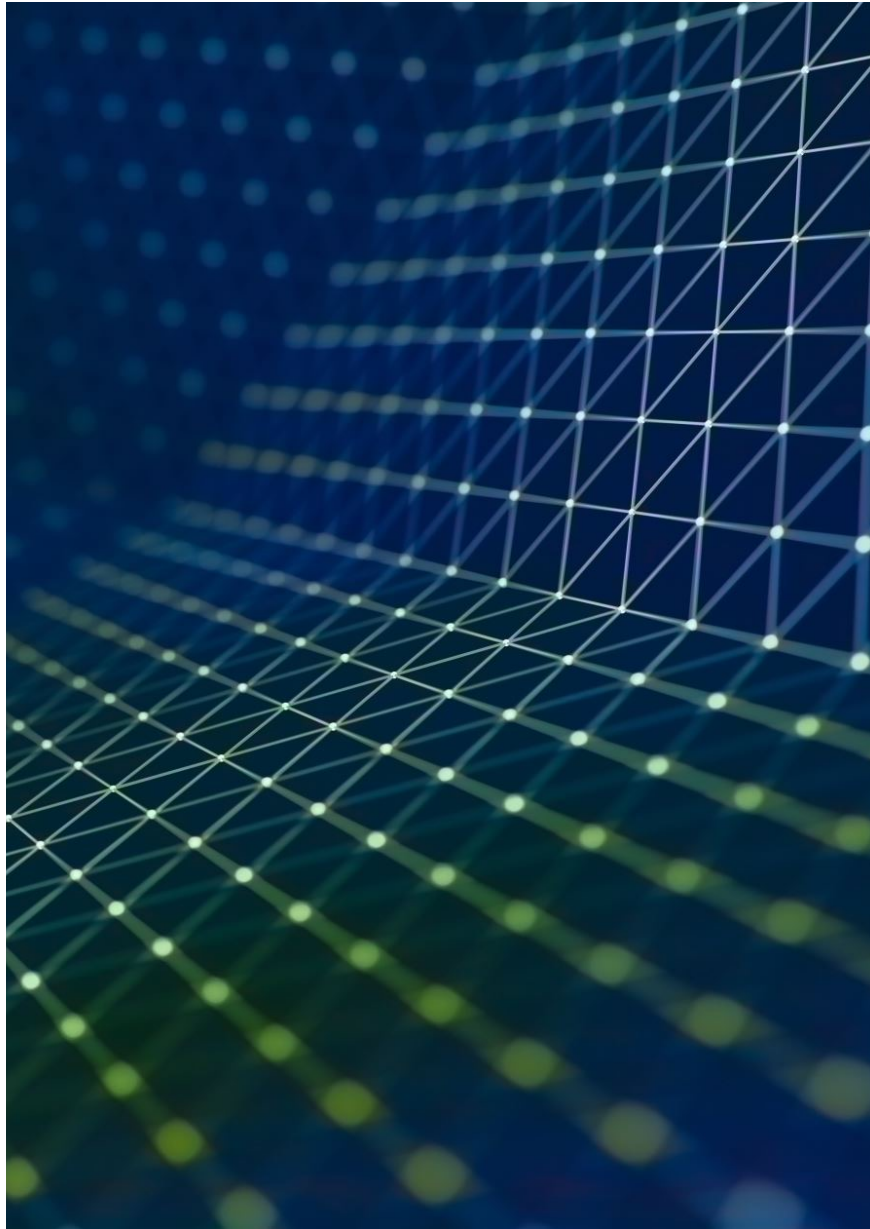
BLOQUE B: USE OF ENGLISH (3 puntos)

En este bloque se plantearán dos opciones de seis preguntas cada una.

Enfoque competencial.

Estas preguntas estarán orientadas a evaluar el uso y la comprensión de aspectos léxicos y estructuras lingüístico-discursivas.

Se deberá responder **EXCLUSIVAMENTE** a las preguntas de la opción elegida.





BLOQUE B: ENUNCIADOS

REWRITE THE FOLLOWING SENTENCES WITHOUT CHANGING THE ORIGINAL MEANING. THE NEW SENTENCE MUST CLEARLY PRESENT A DIFFERENT LINGUISTIC STRUCTURE.

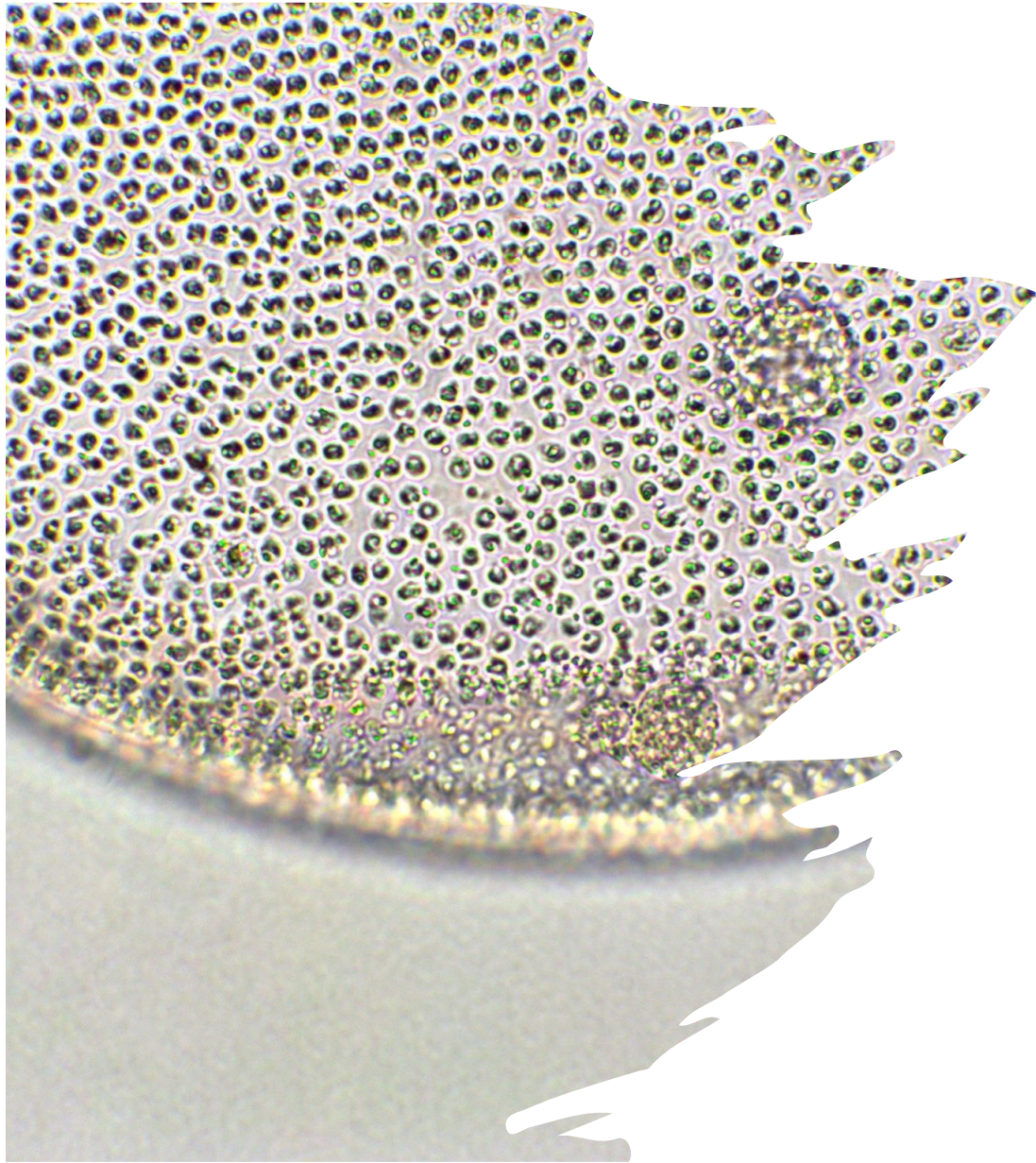
- BEGIN AS INDICATED OR USE THE WORD IN BRACKETS.
- THE WORDS PROVIDED MUST NOT BE CHANGED IN ANY WAY.

0,5 puntos cada una

0 puntos: no se responde a lo que expresamente se pide

0,25 puntos: si el aspecto por el que se pregunta aparece correctamente en la respuesta, pero esta contiene alguna otra incorrección

0,5 puntos: respuesta correcta



Recursos útiles para preparar el *Use of English*

<https://ourenglishworldblog.wordpress.com/wp-content/uploads/2016/12/rephrasingforpaue-xam-doc.pdf>

<https://pepearca.wordpress.com/wp-content/uploads/2013/04/use-of-english-exercises-appeared-in-pau-tests-2c2ba-b.pdf>

IMPORTANTE: estas webs son solo ejemplos. El contenido lingüístico que se evaluará en esta parte es el correspondiente al currículum oficial de bachillerato

WRITING

Tres criterios, a cada uno de los cuales se adjudicará un punto:

- (1) corrección gramatical
- (2) riqueza y precisión léxicas
- (3) aspectos textuales y comunicativos.

Según el grado de adecuación a estos criterios, la puntuación se graduará en incrementos de 0,25 puntos.

La redacción deberá ceñirse a uno de los dos temas propuestos; de no ser así, la calificación será de 0 puntos.

Evitar copiar oraciones del bloque A.



Criterio 3: aspectos textuales y comunicativos

La organización del texto es clara (su secuenciación es lógica)

El texto no es repetitivo ni confuso

Cada párrafo contiene una idea nueva y relevante informativamente, sin divagar

Las ideas se introducen con los conectores adecuados

Se hace uso también de adecuada correferencialidad

La aproximación al tema es original o, al menos, coherente

La presentación es limpia y ordenada

La letra es clara

La ortografía es correcta

El texto está claramente repartido en párrafos

Los signos de puntuación están correctamente utilizados

El texto, en general, indica madurez por parte del/de la estudiante

Comunica

Real Decreto 534/2024: artículo 13.10

En la ponencia de inglés se ha acordado: “En relación a todos y cada uno de los ejercicios en los que las preguntas o tareas propuestas requieran de producción de texto, la valoración de la coherencia, cohesión, corrección gramatical, léxica y ortográfica, así como la presentación del texto, supondrá un mínimo del 15 % de la calificación final otorgada a dicho examen, según los porcentajes de aplicación en el artículo 13.10 del Real Decreto 534/2024.”



= CORREGIREMOS COMO SIEMPRE porque la ponencia de inglés ya tenía en cuenta la coherencia, cohesión, corrección gramatical, léxica y ortográfica y presentación.

3. RESULTADOS DE LA CONVOCATORIA 2023-2024

UNIVERSIDAD DE GRANADA



UNIVERSIDAD
DE GRANADA

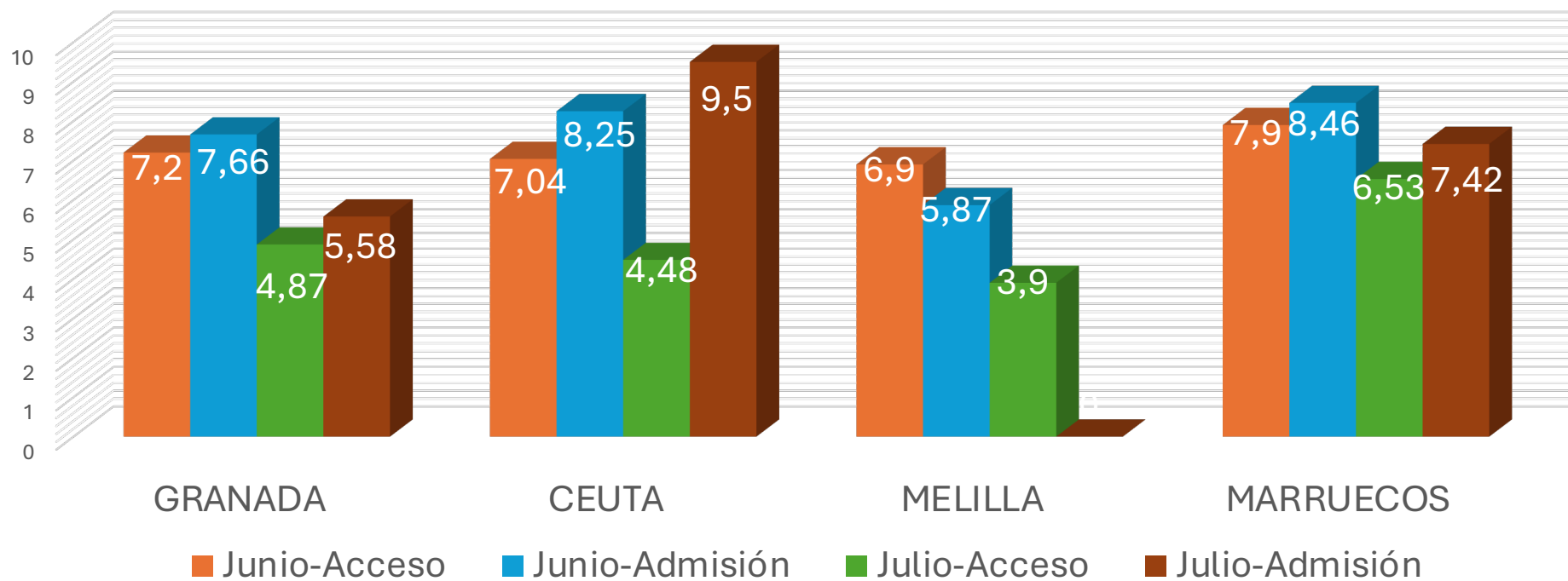
ORDINARIA (junio 2024)

- Acceso: 7,19 (86,93% aprob.)
- Admisión: 7,82 (87,7% aprob.)

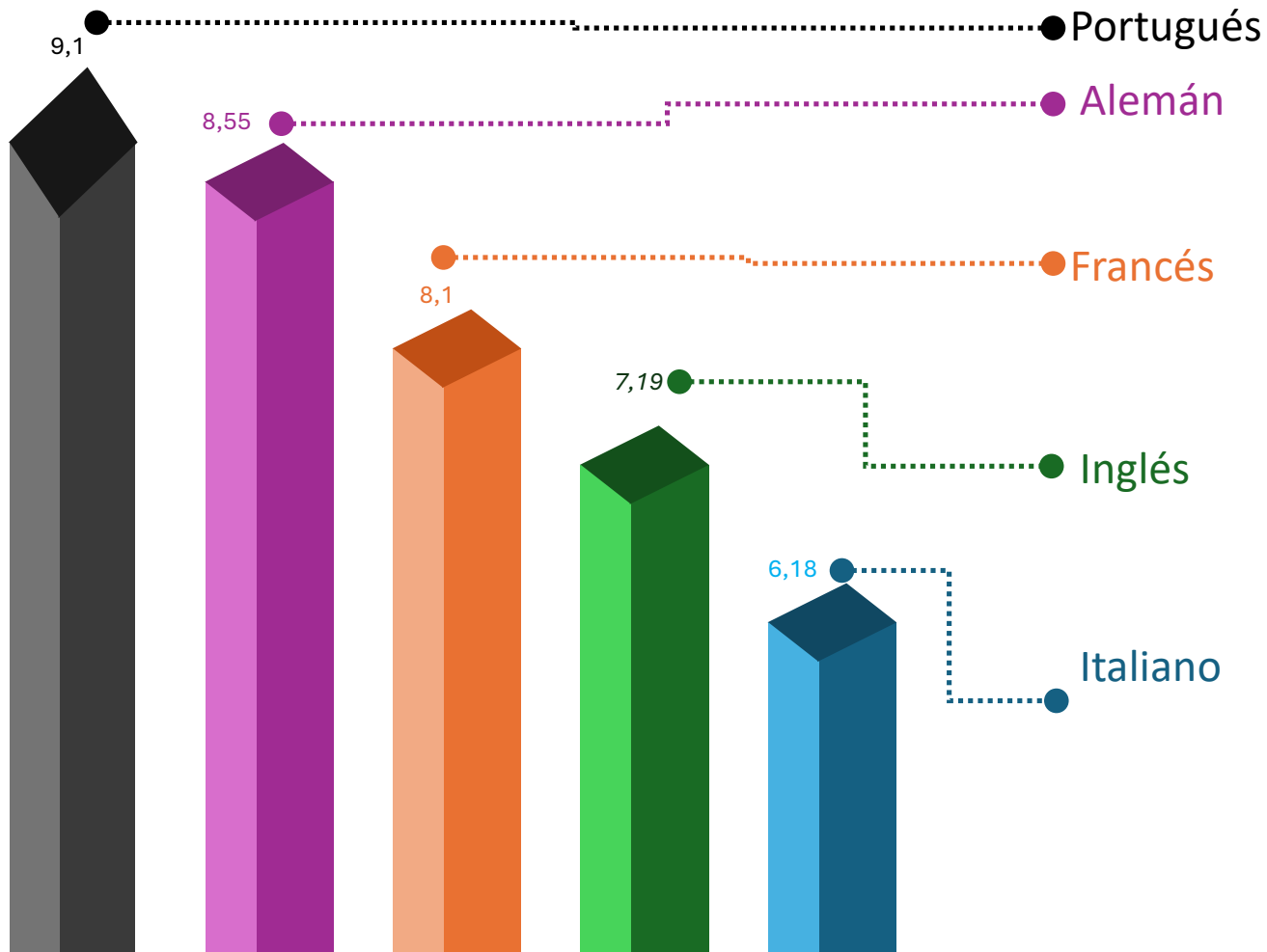
EXTRAORDINARIA (julio 2024)

- Acceso: 4,87 (45,71% aprob.)
- Admisión: 5,58 (60% aprob.)

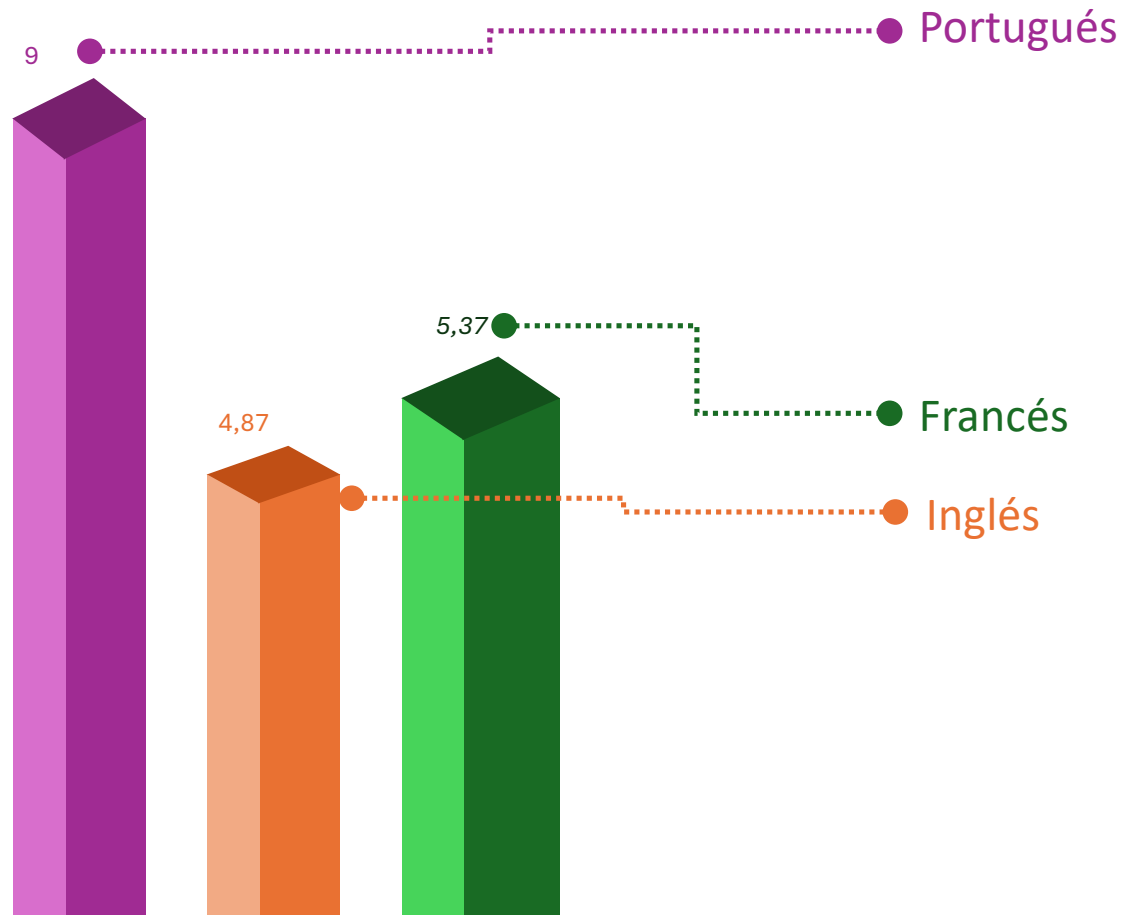
MEDIAS POR ÁREAS GEOGRÁFICAS



Comparativa con otros idiomas: junio



Comparativa con otros idiomas: julio



UNIVERSIDADES ANDALUZAS

UNIVERSIDAD	ORDINARIA	% APROBADOS	EXTRAORDINARIA	% APROBADOS
GRANADA	7,19	86,93%	4,72	43,79%
ALMERÍA	7,04	82,56%	4,52	40,62%
CÁDIZ				
CÓRDOBA	6,95	84,17%	4,18	38,05%
HUELVA	6,46	73,05%	3,34	24,94%
JAÉN	6,90	81,76%	4,40	37,5%
MÁLAGA	7,16	85,81%	4,65	45,59%
SEVILLA	7,00	83,42%	4,65	42,88%
UPO	6,75	78,09%	3,89	26,80%



4. PREGUNTAS Y ACLARACIONES

A hand is shown typing on a keyboard in the background, which is slightly out of focus. In the foreground, a large, three-dimensional '@' symbol made of cardboard stands upright. The entire scene is overlaid with a semi-transparent dark grey filter.

CONTACTO

UGRponenciaingles@ugr.es

DIRECTRICES Y ORIENTACIONES GENERALES PARA LAS PRUEBAS DE ACCESO Y ADMISIÓN A LA UNIVERSIDAD

Curso: 2024/2025 Asignatura: Lengua Extranjera (INGLÉS)

1. Comentarios acerca del programa de segundo curso de Bachillerato, en relación con la Prueba de Acceso y Admisión a la Universidad

Normativa de Aplicación:

La prueba de Evaluación de Bachillerato para el Acceso y Admisión a la Universidad se rige por la normativa derivada de las siguientes regulaciones:

- REAL DECRETO 534/2024, de 11 de junio, por el que se regulan los requisitos de acceso a las enseñanzas universitarias oficiales de Grado, las características básicas de la prueba de acceso y la normativa básica de los procedimientos de admisión.
- REAL DECRETO 103/2023, de 9 de mayo, por el que se establece la ordenación y el currículo de la etapa de Bachillerato en la Comunidad Autónoma de Andalucía (BOJA 15/05/2023).
- REAL DECRETO 310/2016, de 29 de julio, por el que se regulan las evaluaciones finales de Educación Secundaria Obligatoria y de Bachillerato (BOE 30-07-2016).
- ORDEN de 30 de mayo de 2023, por la que se desarrolla el currículo correspondiente a la etapa de Bachillerato en la Comunidad Autónoma de Andalucía, se regulan determinados aspectos de la atención a la diversidad y a las diferencias individuales y se establece la ordenación de la evaluación del proceso de aprendizaje del alumnado (BOJA 02/06/2023).

De conformidad con este marco normativo, la Ponencia de Lengua Extranjera (Inglés), reunida en sesión plenaria, ha elaborado el presente documento informativo cuyo objetivo es orientar al profesorado en su labor de ayuda a las/os aspirantes a superar la Prueba de Evaluación de Bachillerato para el Acceso y Admisión a la Universidad.

2. Estructura de la prueba que se planteará para la asignatura

El examen se compone de 3 bloques: A (*Comprehension*), B (*Use of English*) y C (*Writing*). El bloque A consta de una única opción. En los bloques B y C, el alumnado deberá responder a una, y solo una, de las opciones presentadas en cada bloque.

BLOQUE A (Comprensión lectora)

Puntuación máxima: 4 puntos

En este bloque se presentará un **texto** con ocho preguntas (A1 a A8).

La distribución de las preguntas será la siguiente:

- Dos preguntas de elección múltiple (0,5 puntos cada una)
- Cuatro preguntas de tipo verdadero/falso (0,5 puntos cada una)
- Dos preguntas sobre el vocabulario empleado (0,5 puntos cada una)

El texto tendrá una extensión de entre 350 y 400 palabras y estará escrito en un lenguaje no específico. Procederá de fuentes auténticas con un grado mayor o menor de adaptación (podrá contener notas aclaratorias cuando la naturaleza del vocabulario o el tema lo aconsejen). El texto podrá ser de tipo informativo, argumentativo, descriptivo o narrativo.

BLOQUE B (Uso de la lengua)

Puntuación máxima: 3 puntos

En este bloque se plantearán dos opciones de seis preguntas cada una. Estas preguntas estarán orientadas a evaluar el uso y la comprensión de aspectos léxicos y estructuras lingüístico-discursivas. Se deberá responder **EXCLUSIVAMENTE** a las preguntas de la opción elegida.

- Opción 1: preguntas B1 a B6
- Opción 2: preguntas B7 a B12

La valoración de cada pregunta será de 0,5 puntos.

BLOQUE C (Redacción)

Puntuación máxima: 3 puntos

En este bloque se plantearán dos temas (C1 y C2). Se deberá realizar una redacción de un mínimo de 120 palabras sobre UNO de los temas propuestos SOLAMENTE.

La redacción podrá ser de carácter informativo, argumentativo, descriptivo o narrativo.

3. Instrucciones sobre el desarrollo de la prueba

3.1. De carácter general

- La duración será de 1 hora y 30 minutos.
- El/la estudiante deberá contestar a las preguntas planteadas en el Bloque A (*Comprehension*).
- El/la estudiante deberá escoger y contestar a una de las dos opciones del Bloque B (*Use of English*). No podrá combinar las preguntas a su elección.
- El/la estudiante deberá escoger y contestar a una de las dos opciones del Bloque C (*Writing*).
- Con excepción del encabezado, el examen aparecerá íntegramente redactado en inglés y llevará incorporada la referencia a la puntuación de cada sección.
- El/la estudiante deberá procurar contestar a las preguntas en el orden en que aparecen en el examen; en cualquier caso, deberá identificarlas de manera inequívoca, ateniéndose además a lo especificado en el enunciado de cada una. La respuesta deberá ser exclusivamente en inglés.
- En caso de aportar más de una respuesta, solo se tendrá en cuenta la que aparezca en primer lugar.
- Todas las cuestiones deben responderse en el papel entregado para la realización del examen y nunca en los folios que contienen los enunciados.

Otras instrucciones que aparecerán en el examen:

COMPREHENSION (4 points; 0.5 points each)

- CHOOSE AND WRITE THE CORRECT OPTION (A, B, C or D).
- ARE THESE STATEMENTS TRUE OR FALSE? JUSTIFY YOUR ANSWERS WITH THE PRECISE WORDS OR PHRASES FROM THE TEXT.
- FIND IN THE TEXT:
 - ONE SYNONYM / OPPOSITE FOR “**ejemplo**” (clase de palabra).
 - ONE WORD / EXPRESSION MEANING “**ejemplo de definición**”.

USE OF ENGLISH (3 points; 0.5 points each)

- REWRITE THE FOLLOWING SENTENCES WITHOUT CHANGING THE ORIGINAL MEANING. THE NEW SENTENCE MUST CLEARLY PRESENT A DIFFERENT LINGUISTIC STRUCTURE.
 - BEGIN AS INDICATED OR USE THE WORD IN BRACKETS.
 - THE WORDS PROVIDED MUST NOT BE CHANGED IN ANY WAY.

WRITING (3 points)

- WRITE A COMPOSITION OF AT LEAST 120 WORDS ABOUT ONE OF THE TOPICS PROPOSED AND FOCUS ON IT. CHOOSE **ONE TOPIC** ONLY.

3.2. Materiales permitidos en la prueba

No se permitirá el uso de diccionarios ni de ningún otro material de apoyo.

4. Criterios generales de corrección

La puntuación máxima del examen será diez puntos. De ellos, cuatro corresponderán a la parte de comprensión (*Comprehension*), tres a la de uso del inglés (*Use of English*) y tres a la de redacción (*Writing*).

Todas las preguntas de la sección de **Comprehension** tendrán una puntuación de 0,5 puntos. Para las preguntas de tipo verdadero/falso, el/la estudiante deberá dejar perfectamente claro en qué parte del texto se basa para justificar la veracidad/falsedad del enunciado correspondiente, y para ello deberá citar las palabras o frases precisas del texto. El/la estudiante no podrá justificar la respuesta utilizando sus propias palabras.

En la sección de **Use of English** todas las preguntas valdrán 0,5 puntos. La puntuación se graduará en incrementos de 0,25 puntos: si la respuesta es correcta, valdrá 0,5 puntos; si el aspecto por el que se pregunta aparece correctamente en la respuesta, pero esta contiene alguna otra incorrección, se concederán 0,25 puntos; si no se responde a lo que expresamente se pide, la puntuación será de 0 puntos.

La sección de **Writing** será evaluada en función de tres criterios, a cada uno de los cuales se adjudicará un punto: (1) corrección gramatical, (2) riqueza y precisión léxicas, y (3) aspectos textuales y comunicativos. Según el grado de adecuación a estos criterios, la puntuación se graduará en incrementos de 0,25 puntos. La redacción deberá ceñirse a uno de los dos temas propuestos; de no ser así, la calificación será de 0 puntos. Se deberá realizar una redacción de un mínimo de 120 palabras sobre UNO de los temas propuestos SOLAMENTE.

En relación a todos y cada uno de los ejercicios en los que las preguntas o tareas propuestas requieran de producción de texto, la valoración de la coherencia, cohesión, corrección gramatical, léxica y ortográfica, así como la presentación del texto, supondrá un mínimo del 15 % de la calificación final otorgada a dicho examen, según los porcentajes de aplicación en el artículo 13.10 del Real Decreto 534/2024.

5. Información adicional

Recursos educativos y bibliográficos recomendados:

INTERNET: Diccionarios en línea y sitios educativos

- <http://dictionary.cambridge.org/>
- <https://www.merriam-webster.com/>
- <http://www.thefreedictionary.com/>
- <https://www.ldoceonline.com/>
- <https://www.macmillaneducationeverywhere.com/>
- <http://www.wordreference.com/es/>
- <http://howjsay.com/>
- <http://www.bbc.co.uk/learning/>
- <https://www.theguardian.com/europe>
- <http://www.britishcouncil.org/>
- <http://www.britishcouncil.es/>
- <http://www.eltweb.com/liason/>

INTERNET: Prensa y medios de comunicación

- <http://www.huffingtonpost.co.uk/>
- <http://www.independent.ie/>
- <http://www.nytimes.com/>
- <http://www.globeandmail.ca/>
- <http://www.cnn.com/>
- <http://www.bbc.co.uk/>
- <http://www.nationalgeographic.com/>
- <http://www.time.com/time/index.html>
- <http://www.msnbc.com/news/>
- <http://english.elpais.com>
- <https://theguardian.com/international>

OBRAS DE REFERENCIA PARA EL PROFESORADO:

Gramática y uso del inglés:

- Biber, D., S. Conrad y G. Leech. 2002. *Longman Student Grammar of Spoken and Written English*. Longman.
- Burleson, D. S. 2022. *Practical English Grammar*. Legare Street Press.
- Murphy, R. 2019. *English Grammar in Use, 5th edition with Answers*. Cambridge University Press.
- Raub, A.N. 2015. *A Practical English Grammar*. Palala Press.
- Swan, M. 2017. *Practical English Usage, 4th edition*. Oxford University Press.
- Welsh, J.P. 2022. *A Practical English Grammar: With Lessons in Composition and Letter-Writing*. Legare Street Press.

Vocabulario:

- McCarthy, M. y F. O'Dell. 2013. *Test Your English Vocabulary in Use Advanced*. Cambridge University Press.
- McCarthy, M. y F. O'Dell. 2017. *English Vocabulary in Use Advanced: Vocabulary Reference and Practice*. Third edition. Cambridge University Press.

Diccionarios:

- Benson, M., E. Benson y R. Ilson. 2010. *The BBI Combinatory Dictionary of English: Your guide to collocations and grammar*. Third edition. John Benjamins.
- *Cambridge Advanced Learner's Dictionary*. 2013. Cambridge University Press.
- *Collins COBUILD Phrasal Verbs Dictionary*. 2020. Harper Collins.
- Davidson, G. 2019. *Roget's Thesaurus of English Words and Phrases*. Penguin.
- *Oxford Collocations Dictionary for Students of English*. 2009. Oxford University Press.

Pronunciación:

- Baker, A. 2007. *Ship or Sheep? An Intermediate Pronunciation Course*. Cambridge University Press.
- Celce-Murcia, M., D. Brinton y J. Goodman. 2010. *Teaching Pronunciation: A Course Book and Reference Guide*. Cambridge University Press.
- Hewings, M. 2018. *English Pronunciation in Use Advanced with Answers*. Cambridge University Press.
- Smith, J. y A. Margolis. 2012. *Pronunciation. English for Academic Study*. University of Reading, Garnet.

OBRAS DE REFERENCIA PARA ESTUDIANTES:

Gramática y uso del inglés:

- Malm, M. y S. Taylore-Knowles. 2015. *Destination B1: Grammar and Vocabulary with Answer Key*. Macmillan.
- Mañas Rodríguez, M. 2015. *Gramática inglesa para estudiantes españoles (7ª ed.)*. Manuel Mañas.
- Raub, A. N. 2022. *A Practical English Grammar: For the Use of Schools and Private Students*. Legare Street Press.

Vocabulario y Pronunciación:

- Gunn, C. 2014. *Practice Makes Perfect English Vocabulary Games*. McGraw-Hill.
- Hancock, M. y S. Donna. 2017. *English Pronunciation in Use. Intermediate*. Cambridge University Press.
- Redman, S. 2017. *English Vocabulary in Use. Pre-intermediate and Intermediate*. Cambridge University Press.

6. Modelo de prueba



**PRUEBA DE EVALUACIÓN DE BACHILLERATO PARA EL
ACCESO A LA UNIVERSIDAD Y PRUEBAS DE ADMISIÓN**
ANDALUCÍA, CEUTA, MELILLA y CENTROS en MARRUECOS
CURSO 2024-2025

LENGUA EXTRANJERA
(INGLÉS)

- Instrucciones:**
- a) Duración: 1 hora y 30 minutos.
 - b) Todas las cuestiones deben responderse en el papel entregado para la realización del examen y nunca en los folios que contienen los enunciados.
 - c) Este examen consta de varios bloques. Debe responder a las preguntas que se indican en cada uno.
 - d) La puntuación está indicada en cada uno de los apartados.
 - e) No se permite el uso de diccionario.

El examen consta de 3 Bloques (A, B y C)

En cada bloque (**Comprehension, Use of English y Writing**) se plantean varias preguntas. Se deberá responder al número que se indica. En caso de aportar más de una respuesta, solo se tendrá en cuenta la que aparezca en primer lugar. Las preguntas han de ser respondidas en su totalidad: si la pregunta tiene dos secciones, hay que responder a ambas.

BLOQUE A (Comprensión lectora)

Puntuación máxima: 4 puntos

Debe responderse a las 8 preguntas del texto propuesto.

COMPREHENSION (4 points). READ THE TEXT AND ANSWER **ALL** THE QUESTIONS.

BANSKO NOMAD FEST

- 1 Arriving in the town of Bansko for the first time, you might feel you've been transported back to a simpler age. Birds nest on
2 telegraph poles, grandmothers gossip beneath apple trees and horse-drawn carts move along the road. Scenically set at the base
3 of the Pirin Mountains in south-west Bulgaria, Bansko has unexpectedly emerged as one of the world's newest remote workers'
4 spaces in recent years. Its digital-nomad festival, Bansko Nomad Fest, compresses the magic of the town into one week.
5 Last summer's festival, more than 700 remote-working entrepreneurs and freelancers packed the cafes of this small
6 provincial town, as languages from Hebrew to Japanese filled the air. Meanwhile, in the local park, hundreds of digital nomads
7 listened to their peers speak on topics ranging from the virtues of a four-hour workweek to working strategies or health
8 tips. In the evening, a mass of festivalgoers danced and drank into the night at an outdoor bar. Now in its fourth year, Bansko
9 Nomad Fest has grown from a small gathering into the world's largest annual celebration of digital nomad life.
10 Bansko's growing digital nomad population is at its most visible during the festival, but that's only half the story. Now home
11 to more than 300 remote workers, it has become the world's most-consistently growing remote work space. It has grown by
12 231%, more than seaside cities like Lisbon or Barcelona and beach destinations such as Bali or Tenerife.
13 But why are more and more people heading for this small mountain resort in Bulgaria? The story began with Matthias Zeitler,
14 a German entrepreneur who was attracted by the area's natural beauty and its practical benefits: fast Wi-Fi, affordable living costs
15 and low taxes, which are among Europe's lowest.
16 "We came here with a few friends, rented a house and decided this could be a good place for us, embracing the autonomy and
17 adaptability of working away from home," said Zeitler. In 2016, he opened the town's first coworking space, Coworking Bansko,
18 which grew rapidly, and in 2020, he launched Bansko Nomad Fest, whose 729 available tickets sold out in 2024.
19 What really sets Bansko apart is how relaxed, friendly and welcoming the community is. Locals actually like this international
20 atmosphere and the increasing number of foreign and mixed families is even creating a multicultural vibe in schools. Once digital
21 nomads experience life in Bansko, they often choose to return.

CHOOSE AND WRITE THE CORRECT OPTION (A, B, C or D). (0.5 points each)

A1. According to the text, ...

- (a) about 700 digital nomads reside in Bansko.
- (b) nomads attending the Fest enjoy recreational activities.
- (c) only long-time residents of Bansko attend the festival.
- (d) the Fest is meant for people who want to become nomads.

A2. According to the text, Matthias Zeitler...

- (a) became fond of Bansko after attending the Fest.
- (b) was the first digital nomad to raise a family in Bansko.
- (c) made high-speed Internet available to people in Bansko.
- (d) is the brains behind Bansko Nomad Fest.



ARE THESE STATEMENTS TRUE OR FALSE? JUSTIFY YOUR ANSWERS WITH THE PRECISE WORDS OR PHRASES FROM THE TEXT,
(0.5 points each)

- A3. **The atmosphere of Bansko on any given day reminds you of the past.**
A4. **Bansko Nomad Fest was a success from the very beginning.**
A5. **Bansko is becoming more appealing than hot coastal spots.**
A6. **In Bansko, neighbours feel displaced by nomads and fear overtourism.**

A7. FIND IN THE TEXT: (0.5 points)

- A7.1. ONE SYNONYM FOR “**advice**” (noun).
A7.2. ONE SYNONYM FOR “**easygoing**” (adjective).

A8. FIND IN THE TEXT: (0.5 points)

- A8.1. ONE WORD MEANING “**to talk about other people’s private lives.**”
A8.2. ONE WORD MEANING “**cheap enough for most people to be able to buy.**”

BLOQUE B (Uso de la lengua)

Puntuación máxima: 3 puntos

Debe responder a las 6 preguntas de la opción escogida.

USE OF ENGLISH (3 points; 0.5 points each). CHOOSE OPTION 1 OR OPTION 2 AND ANSWER ALL THE QUESTIONS FROM THAT OPTION ONLY.

OPTION 1

REWRITE THE FOLLOWING SENTENCES WITHOUT CHANGING THE ORIGINAL MEANING. THE NEW SENTENCE MUST CLEARLY PRESENT A DIFFERENT LINGUISTIC STRUCTURE.

- BEGIN AS INDICATED OR USE THE WORD IN BRACKETS.
- THE WORDS PROVIDED MUST NOT BE CHANGED IN ANY WAY.

B1. **I was deeply shaken by the news of his retirement.**

The news...

B2. **We won’t get there on time without taking a taxi.**

(UNLESS)

B3. **William said that it might rain that night.**

‘It...

B4. **We expected Larry to accept the job, but he didn’t.**

Even though Larry...

B5. **I used to rely on James for advice.**

James is the person...



B6. Jill can run faster than Peter.
Peter can't...

OPTION 2

REWRITE THE FOLLOWING SENTENCES WITHOUT CHANGING THE ORIGINAL MEANING. THE NEW SENTENCE MUST CLEARLY PRESENT A DIFFERENT LINGUISTIC STRUCTURE.

- BEGIN AS INDICATED OR USE THE WORD IN BRACKETS.
- THE WORDS PROVIDED MUST NOT BE CHANGED IN ANY WAY.

B7. Your hair needs cutting.
You should get...

B8. I overcame the challenges because you helped me.
(IF)

B9. What a pity we didn't see the match.
I wish...

B10. In spite of the heavy rain, neither of the outdoor events was cancelled.
(ALTHOUGH)

B11. I haven't been to the cinema for two months.
The last time...

B12. If you walk slowly, it takes longer to get there.
The more...

BLOQUE C (Redacción)

Puntuación máxima: 3 puntos

Deberá realizar una redacción de un mínimo de 120 palabras de UNO de los dos temas propuestos SOLAMENTE.

WRITING (3 points)

C. WRITE A COMPOSITION OF AT LEAST 120 WORDS ABOUT ONE OF THE TOPICS PROPOSED AND FOCUS ON IT. CHOOSE **ONE TOPIC** ONLY:

- C1. Social relations and a nice environment are key to a good lifestyle. How can your neighbourhood improve to become a better place to live in?
- C2. More and more people work remotely. What's your view on that?

7. Criterios específicos del modelo de prueba

BLOQUE A: COMPREHENSION (4 puntos).

Todas las preguntas de esta sección (A1-A8) se puntuarán con 0,5 puntos. Este apartado valora exclusivamente la comprensión y no la expresión escrita del/de la estudiante.

En las preguntas de elección múltiple, el/la estudiante deberá indicar la letra correspondiente a la opción correcta (a, b, c, d). Cada una de las preguntas vale 0,5 puntos absolutos, sin posibilidad de gradación.

En las preguntas del tipo verdadero/falso, el/la estudiante deberá justificar con exactitud su respuesta, según la información proporcionada en el texto. Cada una de las preguntas se puntúa con 0,5 puntos (sin posibilidad de gradación). Si no se justifica la respuesta, la puntuación será de 0 puntos. Se considerará válida la respuesta que copie la parte exacta del texto donde aparezca la información relevante. Solo se admitirán puntos suspensivos si el alumnado indica de forma precisa el comienzo y el final de la parte exacta del texto. Dar solo el número de línea no será aceptado como justificación. El/la estudiante no podrá justificar la respuesta utilizando sus propias palabras.

En las preguntas A7 y A8, que evalúan la comprensión de aspectos léxicos, el/la estudiante deberá identificar en el texto que haya elegido la única palabra/expresión que corresponde a la especificación indicada en el epígrafe correspondiente. Las respuestas correctas se puntuarán con 0,25 puntos no graduables y las incorrectas con 0 puntos. En caso de dar más de una respuesta, solo se considerará la primera de ellas.

BLOQUE B: USE OF ENGLISH (3 puntos).

Las 6 preguntas que componen el bloque elegido por el estudiante (B1-B6 o B7-B12) serán puntuadas con 0,5 puntos graduables del siguiente modo:

- La respuesta es correcta y no presenta ningún error: 0,5 puntos.
- La respuesta es correcta, pero contiene algún error: 0,25 puntos.
- No se responde correctamente a lo que expresamente se pide: 0 puntos.

El contenido semántico (léxico) de los enunciados de esta subsección no tiene por qué coincidir necesariamente con el tema del texto.

BLOQUE C: WRITING (3 puntos).

En esta sección se valorará la capacidad de expresar ideas y comunicarse en inglés escrito. Se tendrán en cuenta tres criterios:

- Corrección gramatical (los errores repetidos solo se tendrán en cuenta una vez).
- Riqueza y precisión léxicas.
- Aspectos textuales y comunicativos.

Cada uno de estos aspectos será calificado con 1 / 0,75 / 0,50 / 0,25 / 0 puntos, dependiendo del grado de adecuación. La redacción deberá ceñirse a uno de los dos temas propuestos; de no ser así, la calificación será de 0 puntos.

Se podrá optar a la totalidad de la puntuación en el caso de que se utilice un mínimo de 120 palabras. Un menor número de palabras se evaluará proporcionalmente. No hay límite superior, pero a una redacción más larga le serán de aplicación igualmente los criterios establecidos de cohesión, precisión y corrección.

Criterios específicos de corrección. El acercamiento a la corrección de la sección C (*Writing*) ha de hacerse desde una óptica favorable. Se han de valorar los aspectos positivos y no penalizar sobremanera los aspectos negativos (errores gramaticales, principalmente). Los criterios que a continuación se expresan son orientativos de lo que debe tenerse en cuenta para alcanzar la máxima puntuación:

CORRECCIÓN GRAMATICAL:

- El orden de los constituyentes inmediatos de una oración es correcto (SVOA, por ejemplo, en estructuras oracionales afirmativas).
- No hay fallos de concordancia (Sujeto-Verbo, Determinante-Sustantivo, etc.).
- Las formas pronominales son correctas.
- Se utilizan los cuantificadores (*much, many, etc.*) correctamente.
- El uso de las preposiciones es correcto.
- Es correcta la formulación de estructuras negativas.
- Se utilizan los tiempos verbales adecuados.
- No hay errores en la formación de los tiempos verbales.
- Las partículas temporales (*ago, for, since, already, etc.*) se usan adecuadamente.
- Se emplean modales en contextos apropiados.

- Se emplean formas adecuadas de los modales (p. ej., presencia/ausencia de la partícula *to*).
- El uso de los artículos en sus referencias genéricas/específicas es correcto.
- El uso de la estructura posesiva (genitivo sajón) es correcto.
- No se pluralizan los adjetivos.
- Se conocen los plurales irregulares.

RIQUEZA Y PRECISIÓN LÉXICA:

- Se usa vocabulario rico y variado, con sinónimos en lugar de repeticiones.
- Se han elegido términos concretos y precisos.
- No se utilizan palabras en español ni en ningún otro idioma.
- No se confunden términos básicos (*go/come, learn/teach, lend/borrow, let/leave, etc.*).
- No se confunden las categorías gramaticales (*live -verbo- frente a life -sustantivo-*).
- No se abusa de muletillas o modismos para rellenar el texto.

ASPECTOS TEXTUALES Y COMUNICATIVOS:

- La organización del texto es clara (su secuenciación es lógica).
- El texto no es repetitivo ni confuso.
- El texto está claramente repartido en párrafos.
- Cada párrafo contiene una idea nueva relevante e informativa, sin divagar.
- Las ideas se introducen con los conectores adecuados. Se hace uso también de adecuada correferencialidad.
- La aproximación al tema es original o, al menos, coherente.
- La presentación es limpia y ordenada. La letra es clara.
- La ortografía es correcta.
- Los signos de puntuación están correctamente utilizados.
- El texto, en general, indica madurez por parte del/de la estudiante. Comunica.
- El texto, en general, indica un dominio en el uso de la lengua inglesa a fin de comunicar ideas y argumentar puntos de vista.