



UNIVERSIDAD DE GRANADA
SERVICIO DE ALUMNOS
PONENCIA DE INGLÉS

Ceuta, Melilla y centros de Marruecos, 12 de
diciembre de 2018

M^a José de la Torre (UGR)

ORDEN DEL DÍA

- 1. Orientaciones para el curso 2018–19
 - A: páginas web COGA y DISTRITO ÚNICO
 - Exámenes modelo
 - B: Morfología examen PEvAU 2019: **sin cambios**
- 2. Resultados Convocatoria 2018
 - Análisis
- 3. Ruegos y preguntas

*1. Orientaciones para el curso
2018-19*

1. Orientaciones para el curso 2018-2019

En la página web “**DISTRITO ÚNICO**”, de la Junta de Andalucía, se encuentran las **Directrices y Orientaciones** para cada materia, actualizadas cada curso, así como los exámenes “titulares” (que han “caído” en la convocatoria general de Selectividad) y los “reservas” de cada convocatoria, desde el curso 2007 hasta la actualidad (2 exámenes modelo 2018).

El **formato actual de examen** lo tenemos desde el curso 2014-15, con lo que hay **34 exámenes disponibles con el mismo formato (los 6 por cada año, más 2 exámenes modelo por curso)**.

El vínculo directo es:

- http://www.juntadeandalucia.es/economiainnovacionyciencia/sguit/g_b_examenes_anteriores.php
- La ruta de acceso a esta información y documentos es la siguiente:

[Fechas más relevantes del proceso de preinscripción](#)[Catálogo de Grados](#)[Notas de corte de años anteriores](#)[Procedimiento tras las publicación de listas](#)[Desde Bachillerato ▾](#)

- [Calendario de la prueba](#)
- [Prueba de evaluación del bachillerato para el acceso a la universidad](#)
- [Orientaciones y exámenes de cursos anteriores](#)
- [Parámetros de Ponderación](#)
 - [Consulta Dinámica - Curso 2019/2020](#)
 - [Consulta Dinámica - Cursos 2020/2021 y 2021/2022](#)
 - [Consulta Dinámica - Cursos 2022/2023 y sucesivos](#)
 - [Acuerdo de 4 de junio de 2018](#)
- [Proceso de Admisión](#)
- [Normativa sobre acceso](#)
 - [Acuerdo 2018 calendario PAU](#)
 - [Instrucciones sobre el idioma de modalidad](#)

[Desde Ciclos Formativos de Grado Superior ▾](#)[Mayores de 25 años ▾](#)[Mayores de 45 años ▾](#)[Titulados Universitarios ▾](#)[Bachillerato Europeo, Internacional o sistemas educativos de Estados de la UE. o con acuerdos internacionales. ▾](#)[Desde Estudios Extranjeros homologados al de Bachiller Español ▾](#)[Documentación a aportar](#)[Oficinas de admisión](#)[Acuerdo por el que se establece el ingreso a Grados ▾](#)

1. Orientaciones para el curso 2018-2019

- Lugar de información para las PAU en la pág. Web de la Universidad de Granada: <http://coga.ugr.es>

UNIVERSIDAD DE GRANADA Administración electrónica

COORDINACIÓN GENERAL DE ACCESO

- Convocatorias en curso
- Oficina virtual
- Directorio telefónico

Redes Sociales Accesibilidad CEIBioTic UGR UNIVERSITY

■ Inicio ■ Novedades sobre Pruebas de Acceso y Admisión

- ▶ Inicio
- ▶ **Últimas Noticias**
- ▶ Actividades
- ▶ Ponencias de Materia
- ▶ Servicio de Alumnos
- ▶ Comisión del Distrito Único Andaluz
- ▶ Procedimientos de Acceso

▶ Novedades sobre Pruebas de Acceso y Admisión

- **Publicación de las Orientaciones de Materia - Pruebas de Acceso y Admisión 2018-2019**



COORDINACIÓN GENERAL DE AC



- | Convoc
- | Oficina
- | Direct



Redes Sociales



Accesibilidad



- Inicio
- Ponencias
- Convocatorias
- Convocatorias de Lengua Extranjera II: Inglés

Inicio

Últimas Noticias

Actividades

Ponencias de Materia

Materiales de la PEVAU

Servicio de Alumnos

Comisión del Distrito Único Andaluz

Procedimientos de Acceso



Convocatorias en curso

Ver convocatorias

Ver materias

Lengua Extranjera II: Inglés

[Descargar orientaciones](#)

Lista de convocatorias

Granada

20/11/2018

17:00



COORDINACIÓN GENERAL DE ACCESO



- Convocatorias en curso
- Oficina virtual
- Directorio telefónico



Redes
Sociales



Accesibilidad



ELVIRA
Asistente Virtual



UGR UNIVERSITY



■ Inicio ■ Materiales

- » Inicio
- » Últimas Noticias
- » Actividades
- » Ponencias de Materia
- » **Materiales de la PEVAU**
- » Servicio de Alumnos
- » Comisión del Distrito Único Andaluz
- » Novedades de Acceso/Admisión en 2017
- » Procedimientos de Acceso



Materiales



Esta página contiene enlace a los materiales didácticos que los Ponentes de las distintas Materias ponen a disposición del Profesorado de los centros educativos.

Las *DIRECTRICES Y ORIENTACIONES GENERALES PARA LAS PRUEBAS DE EVALUACIÓN DE BACHILLERATO PARA EL ACCESO Y DE ADMISIÓN A LA UNIVERSIDAD* de cada Materia pueden descargarse desde la página de "Convocatorias en curso" de la referida Materia, a la cual se accede pinchando sobre el nombre de la Materia en la página de "Ponencias de Materia".

■ [Análisis Musical](#)

■ [Artes Escénicas](#)

■ [Biología](#)

■ [Ciencias de la Tierra y del Medio Ambiente](#)

- Materiales Ponencia Complemento de las Orientaciones 2018-2019
- Materiales Ponencia 2018-2019

■ Lengua Extranjera II: Alemán

- Materiales Ponencia 2018-2019

■ Lengua Extranjera II: Francés

- Materiales Ponencia 2018-2019

■ Lengua Extranjera II: Inglés

- Materiales Ponencia 2018-2019

■ Lengua Extranjera II: Italiano

- Materiales Ponencia 2018-2019

■ Lengua Extranjera II: Portugués

- Materiales Ponencia 2018-2019

■ Matemáticas Aplicadas a las Ciencias Sociales II

- Materiales Ponencia 2018-2019
- Exámenes resueltos de Mayores de 25 años

1. Orientaciones para el curso 2018-2019

A: EXÁMENES MODELO P.A.U. 2019

Aparecen en las **Orientaciones DUA**, y también en **COGA** (“MATERIALES PONENCIA 2018-19” dentro de las Orientaciones):

- “A PERFECT TIME FOR YOUNG ENTREPRENEURS” &
- “BOYS’ EDUCATION AND GENDER EQUALITY”

He solicitado a la dirección de COGA la inclusión de EXÁMENES MODELO y de ORIENTACIONES de forma DIRECTA en PONENCIAS DE MATERIA (“DESCARGAR ORIENTACIONES”). VER #13

- Inicio
- Últimas Noticias
- Actividades
- Ponencias de Materia**
 - Materiales de la PEVAU
- Ponentes (Listín telefónico)
- Ponentes (Zona privada)
- Servicio de Alumnos
- Comisión del Distrito Único Andaluz
- Novedades de Acceso/Admisión en 2017

Convocatorias en curso

Ver convocatorias

Ver materias

Administrar convocatorias

Primera Lengua Extranjera II: Inglés

Descargar orientaciones

Lista de convocatorias		
Granada	29/11/2017	17:00

Ver convocatorias que ya han vencido

[Fechas más relevantes del proceso de preinscripción](#)[Catálogo de Grados](#)[Notas de corte de años anteriores](#)[Procedimiento tras las publicación de listas](#)[Desde Bachillerato ▾](#)

- [Calendario de la prueba](#)
- [Prueba de evaluación del bachillerato para el acceso a la universidad](#)
- [Orientaciones y exámenes de cursos anteriores](#)
- [Parámetros de Ponderación](#)
 - [Consulta Dinámica - Curso 2019/2020](#)
 - [Consulta Dinámica - Cursos 2020/2021 y 2021/2022](#)
 - [Consulta Dinámica - Cursos 2022/2023 y sucesivos](#)
 - [Acuerdo de 4 de junio de 2018](#)
- [Proceso de Admisión](#)
- [Normativa sobre acceso](#)
 - [Acuerdo 2018 calendario PAU](#)
 - [Instrucciones sobre el idioma de modalidad](#)

[Desde Ciclos Formativos de Grado Superior ▾](#)[Mayores de 25 años ▾](#)[Mayores de 45 años ▾](#)[Titulados Universitarios ▾](#)[Bachillerato Europeo, Internacional o sistemas educativos de Estados de la UE. o con acuerdos internacionales. ▾](#)[Desde Estudios Extranjeros homologados al de Bachiller Español ▾](#)[Documentación a aportar](#)[Oficinas de admisión](#)[Acuerdo por el que se establece el ingreso a Grados ▾](#)

Idioma de modalidad

- Según BOJA nº 80 de 28/04/2017, **el idioma extranjero puede ser MATERIA DE MODALIDAD**
- Primero. El alumnado [...] podrán elegir el idioma extranjero por el que realizarán la prueba de entre uno de los siguientes: alemán, francés, italiano, inglés o portugués.
- Segundo. El alumnado [...], podrán elegir, cuando se inscriban en la misma, **la modalidad** por la que desean realizar la prueba

La prueba de idioma extranjero como materia de modalidad se realizará en horario a especificar.

Idioma de modalidad

GRADO EN ADMÓN. Y DIRECC. EMP. + GRADO EN TURISMO	0,20
GRADO EN ARQUEOLOGÍA	0,10
GRADO EN CIENCIAS AMBIENTALES + GEOGRAFÍA E HISTORIA	0,10
GRADO EN CIENCIAS DE LA ACTIVIDAD FÍSICA Y DEL DEPORTE + GRADO EN EDUCACIÓN PRIMARIA	0,20
GRADO EN CINE Y CULTURA	0,20
GRADO EN COMUNICACIÓN	0,10
GRADO EN COMUNICACIÓN + GRADO EN COMUNICACIÓN DIGITAL	0,10
GRADO EN COMUNICACIÓN AUDIOVISUAL	0,10
GRADO EN COMUNICACIÓN DIGITAL	0,10
GRADO EN EDUCACIÓN INFANTIL (ITINERARIO BILINGÜE)	0,10
GRADO EN EDUCACIÓN INFANTIL (MAESTRO)	0,10
GRADO EN EDUCACIÓN PRIMARIA + ESTUDIOS FRANCESES	0,20
GRADO EN EDUCACIÓN PRIMARIA + ESTUDIOS FRANCESES	0,20
GRADO EN EDUCACIÓN PRIMARIA + ESTUDIOS INGLESES	0,20
GRADO EN EDUCACIÓN PRIMARIA - PLURILINGÜE	0,20
GRADO EN EDUCACIÓN PRIMARIA (GRUPO BILINGÜE: INGLÉS)	0,20
GRADO EN EDUCACIÓN PRIMARIA (GRUPO FORMACIÓN BILINGÜE)	0,20
GRADO EN EDUCACIÓN PRIMARIA (ITINERARIO BILINGÜE)	0,20
GRADO EN EDUCACIÓN PRIMARIA (MAESTRO)	0,20
GRADO EN EDUCACIÓN SOCIAL	0,10

Idioma de modalidad

GRADO EN ESTUDIOS ÁRABES E ISLÁMICOS	0,20
GRADO EN ESTUDIOS ÁRABES E ISLÁMICOS+GRADO ESTUDIOS INGLESES	0,20
GRADO EN ESTUDIOS DE ASIA ORIENTAL	0,20
GRADO EN ESTUDIOS FRANCESES	0,20
GRADO EN ESTUDIOS FRANCESES+GRADO EN ESTUDIOS INGLESES	0,20
GRADO EN ESTUDIOS INGLESES	0,20
GRADO EN ESTUDIOS INGLESES + FILOLOGÍA HISPÁNICA	0,20
GRADO EN ESTUDIOS INGLESES + GRADO EN FILOLOGÍA HISPÁNICA	0,20
GRADO EN FILOLOGÍA CLÁSICA	0,20
GRADO EN FILOLOGÍA CLÁSICA + FILOLOGÍA HISPÁNICA	0,20
GRADO EN FILOLOGÍA CLÁSICA+GRADO EN ESTUDIOS INGLESES	0,20
GRADO EN FILOLOGÍA HISPÁNICA	0,20
GRADO EN FILOLOGÍA HISPÁNICA+GRADO EN ESTUDIOS INGLESES	0,20
GRADO EN FILOSOFÍA	0,10
GRADO EN GEOGRAFÍA E HISTORIA	0,10
GRADO EN GEOGRAFÍA Y GESTIÓN DEL TERRITORIO + HISTORIA	0,10
GRADO EN GESTIÓN CULTURAL	0,10
GRADO EN GESTIÓN CULTURAL - SEMIPRESENCIAL	0,10
GRADO EN HISTORIA	0,10
GRADO EN HISTORIA + HISTORIA DEL ARTE	0,10

Idioma de modalidad

GRADO EN HISTORIA DEL ARTE	0,10
GRADO EN HISTORIA Y CIENCIAS DE LA MÚSICA	0,10
GRADO EN HUMANIDADES	0,10
GRADO EN HUMANIDADES + TRADUCCIÓN E INTERPRETACIÓN (INGLÉS)	0,20
GRADO EN LENGUA Y LITERATURA ALEMANAS	0,20
GRADO EN LENGUA Y LITERATURA ALEMANAS + GRADO EN EDUCACIÓN PR	0,20
GRADO EN LENGUAS MODERNAS Y SUS LITERATURAS	0,20
GRADO EN LINGÜÍS. Y LENGUAS APLIC.+GRADO ESTUDIOS INGLESES	0,20
GRADO EN LINGÜÍSTICA Y LENGUAS APLICADAS	0,20
GRADO EN LITERATURAS COMPARADAS	0,20
GRADO EN MARKETING E INVESTIG. DE MERCADOS+GRADO EN TURISMO	0,20
GRADO EN PEDAGOGÍA	0,10
GRADO EN PERIODISMO	0,10
GRADO EN PERIODISMO + COMUNICACIÓN AUDIOVISUAL	0,10
GRADO EN PUBLICIDAD Y RELACIONES PÚBLICAS	0,10
GRADO EN PUBLICIDAD Y RELACIONES PÚBLICAS+GRADO EN MARKETING	0,10
GRADO EN PUBLICIDAD Y RELACIONES PÚBLICAS+GRADO EN TURISMO	0,20
GRADO EN TRABAJO SOCIAL + GRADO EN EDUCACIÓN SOCIAL	0,10
GRADO EN TRADUCCIÓN E INTERPRETACIÓN ALEMÁN	0,20
GRADO EN TRADUCCIÓN E INTERPRETACIÓN ALEMÁN + TURISMO	0,20

Idioma de modalidad

GRADO EN PUBLICIDAD Y RELACIONES PÚBLICAS+GRADO EN MARKETING	0,10
GRADO EN PUBLICIDAD Y RELACIONES PÚBLICAS+GRADO EN TURISMO	0,20
GRADO EN TRABAJO SOCIAL + GRADO EN EDUCACIÓN SOCIAL	0,10
GRADO EN TRADUCCIÓN E INTERPRETACIÓN ALEMÁN	0,20
GRADO EN TRADUCCIÓN E INTERPRETACIÓN ALEMÁN + TURISMO	0,20
GRADO EN TRADUCCIÓN E INTERPRETACIÓN ÁRABE	0,20
GRADO EN TRADUCCIÓN E INTERPRETACIÓN FRANCÉS	0,20
GRADO EN TRADUCCIÓN E INTERPRETACIÓN FRANCÉS + FILOLOGÍA HISPÁNICA	0,20
GRADO EN TRADUCCIÓN E INTERPRETACIÓN FRANCÉS + TURISMO	0,20
GRADO EN TRADUCCIÓN E INTERPRETACIÓN INGLÉS	0,20
GRADO EN TRADUCCIÓN E INTERPRETACIÓN INGLÉS + ESTUDIOS INGLESES	0,20
GRADO EN TRADUCCIÓN E INTERPRETACIÓN INGLÉS + FILOLOGÍA HISPÁNICA	0,20
GRADO EN TRADUCCIÓN E INTERPRETACIÓN INGLÉS + TURISMO	0,20
GRADO EN TURISMO	0,20
GRADO EN TURISMO + TRADUCCIÓN E INTERPRETACIÓN INGLÉS	0,20
GRADO EN TURISMO (GRUPO EN INGLÉS)	0,20

Universidades



Ayuda

- [Mapa de la web](#)
- [Preguntas frecuentes](#)
- [Servicio de Atención a Usuarios/as](#)

B. MORFOLOGÍA

2º Estructura de la prueba que se planteará para la asignatura.

Como puede observarse en la descripción que sigue, la estructura de la prueba se mantiene sin cambios sustanciales en relación con las pruebas PAU de años anteriores. Los mínimos ajustes realizados se derivan de los cambios legales introducidos en la normativa citada en el punto 1º.

La prueba, de carácter escrito y naturaleza práctica, consta de dos opciones A y B, cada una consistente en un texto y tres bloques de preguntas que evalúan las capacidades de comprensión y producción, y la competencia lingüístico-discursiva. El/la estudiante no podrá mezclar las preguntas de ambas opciones.

El texto, distinto para cada opción tendrá una extensión de entre 250 y 280 palabras, y estará escrito en un lenguaje no específico. Procederán de fuentes auténticas, con un grado mayor o menor de adaptación (y podrán contener notas aclaratorias cuando la naturaleza del vocabulario o el tema lo aconsejen). El texto que se proponga en cada opción podrá ser de tipo informativo, argumentativo, descriptivo o narrativo.

El primer bloque ("Comprehension") constará de 8 preguntas y estará orientado a evaluar la comprensión global del texto y/o de párrafos concretos dentro de él. Este bloque estará estructurado en tres subsecciones: una con preguntas de elección múltiple con 4 opciones cada una (entre 2 y 4 enunciados); otra con preguntas de tipo verdadero/falso (entre 2 y 4 enunciados), para las que se deberán citar las palabras o frases del texto que justifiquen la veracidad/falsedad de estos enunciados; y una tercera subsección con dos preguntas centradas en la comprensión del léxico del texto.

El segundo bloque ("Use of English") constará de 6 preguntas y estará orientado a evaluar el uso y la comprensión de aspectos léxicos y estructuras lingüístico-discursivas de la lengua inglesa.

El tercer bloque ("Writing") propondrá un tema en el cual el/la estudiante deberá basarse para componer una redacción de aproximadamente 120 palabras. La redacción que se pida podrá ser de carácter informativo, argumentativo, descriptivo o narrativo.

La puntuación de cada parte y los criterios en los que se basará se desglosan en los puntos 4º y 7º de este documento.

B. MORFOLOGÍA

BLOQUE I: COMPREHENSION

TEXTO: extensión (entre **250 y 280** palabras).

SIN NOVEDAD

Se recuerda la descripción del tipo de texto:

“escrito en un lenguaje no específico. Procederá de fuentes auténticas, con un grado mayor o menor de adaptación [...] El texto podrá ser de tipo informativo, argumentativo, descriptivo o narrativo.”

- **Recomendación:** no es necesario leer ambos textos para decidir opción.

B. MORFOLOGÍA

- El primer bloque (**“COMPREHENSION”**) consta de **8 preguntas** y estará orientado a evaluar la comprensión global del texto y/o de párrafos concretos dentro de él. Este bloque estará estructurado en **TRES SUBSECCIONES**: una con preguntas de **(1) elección múltiple** con 4 opciones cada una (entre 2 y 4 enunciados); otra con preguntas de tipo **(2) verdadero/falso** (entre 2 y 4 enunciados), para las que se deberán citar las palabras o frases del texto que justifiquen la veracidad/falsedad de estos enunciados; y **una tercera (3) subsección con dos preguntas centradas en la comprensión del léxico del texto.**
- VALOR TOTAL DEL BLOQUE “COMPREHENSION”: **4 PUNTOS**

B. MORFOLOGÍA EXAMEN BLOQUE I

• I “COMPREHENSION”

I * COMPREHENSION (4 points)

CHOOSE AND WRITE THE CORRECT OPTION (A, B, C or D). (0.5 points each)

1. The videos captured by drones...

- (a) start with a background view.
- (b) start with a foreground view of the subject.
- (c) start after an eight second introduction.
- (d) start showing a photo.

2. Drone videos have ...

- (a) better quality than selfies.
- (b) the same quality as selfies.
- (c) awkward angles.
- (d) been replaced by selfies.

ARE THESE STATEMENTS TRUE OR FALSE? JUSTIFY YOUR ANSWERS WITH THE PRECISE WORDS OR PHRASES FROM THE TEXT, OR USE YOUR OWN WORDS. (0.5 points each)

3. The Pope may have taken selfies.

4. Some young tourists like taking selfies.

5. The tourists will receive their drone videos via social networks.

6. Some people say that in the future, drones will be used in more fields aside from tourism.

7. FIND IN THE TEXT: (0.5 points)

- 7.1. ONE SYNONYM FOR “**appeal**” (verb).
- 7.2. ONE OPPOSITE FOR “**foreground**” (noun).

8. FIND IN THE TEXT: (0.5 points)

- 8.1. ONE EXPRESSION MEANING “**to have affection for.**”
- 8.2. THE WORD WHICH HAS THE FOLLOWING DEFINITION: “**accepted widely by or occurring among many people.**”

B. MORFOLOGÍA EXAMEN BLOQUE I

“COMPREHENSION”: 4 puntos/8 preguntas

– **BLOQUE 1**: preguntas de elección múltiple con 4 opciones cada una (entre 2 y 4 enunciados)

I* COMPREHENSION (4 points)

CHOOSE AND WRITE THE CORRECT OPTION (A, B, C or D). (0.5 points each)

1. The videos captured by drones...

(a) start with a background view.

(b) start with a foreground view of the subject.

(c) start after an eight second introduction.

(d) start showing a photo.

2. Drone videos have ...

(a) better quality than selfies.

(b) the same quality as selfies.

(c) awkward angles.

(d) been replaced by selfies.

– **Puntuación: 0,5** NO graduable

RESPUESTAS VÁLIDAS:

- **escribir solo la letra que indica el enunciado elegido;**
- escribir el enunciado completo,
- o escribir letra y enunciado.

B. MORFOLOGÍA EXAMEN BLOQUE I

“COMPREHENSION”: 4 puntos/8 preguntas

– **BLOQUE 2: True/False** (entre 2 y 4 enunciados):

ARE THESE STATEMENTS TRUE OR FALSE? JUSTIFY YOUR ANSWERS WITH THE PRECISE WORDS OR PHRASES FROM THE TEXT, OR USE YOUR OWN WORDS. (0.5 points each)

3. People are generally reluctant to celebrate their wedding on a 13th.
4. Architects frequently omit a 13th floor from their plans.
5. No data exists to confirm that 13 is an adverse number.
6. Triskaidekaphobia is a recent phenomenon.

– **Puntuación: 0,5** NO graduable

– La respuesta debe contener:

- T (o True) o F (o False);
- Justificación de la respuesta:

» **con las palabras literales del texto**

» **con las propias palabras de estudiante**

» **NUNCA SUSTITUYENDO LAS PALABRAS POR LOS NÚMEROS DE LÍNEA (= 0).**

B. MORFOLOGÍA EXAMEN BLOQUE I

“COMPREHENSION”: 4 puntos/8 preguntas

- **BLOQUE 3: #7 Y #8**: 2 preguntas de **VOCABULARIO** que evalúan la comprensión de aspectos léxicos: el/la estudiante deberá **identificar en el texto la única palabra que corresponde a la especificación** indicada en el epígrafe.
 - **CADA PREGUNTA TIENE DOS APARTADOS**:
 7. FIND IN THE TEXT: (0.5 points)
 - 7.1. ONE SYNONYM FOR “**appeal**” (verb).
 - 7.2. ONE OPPOSITE FOR “**foreground**” (noun).
 8. FIND IN THE TEXT: (0.5 points)
 - 8.1. ONE EXPRESSION MEANING “**to have affection for.**”
 - 8.2. THE WORD WHICH HAS THE FOLLOWING DEFINITION: “**accepted widely by or occurring among many people.**”
- **3. FIND IN THE TEXT**:
 - ONE SYNONYM / OPPOSITE FOR “**ejemplo**” (clase de palabra).
 - ONE WORD / EXPRESSION MEANING “**ejemplo de definición**”.
 - THE WORD WHICH HAS THE FOLLOWING DEFINITION: “**ejemplo de definición**”.
- **Puntuación: 0,25** NO graduable cada apartado (en caso de dar más de una respuesta, solo se considerará la primera de ellas).

B. MORFOLOGÍA EXAMEN – BLOQUE I

RESUMEN:

“COMPREHENSION”: **4** puntos/**8** preguntas

- **Todas** valen **0,5** ptos. cada una - **#7 Y #8**:
 - **0,25 +0,25** CADA APARTADO (7.1. +7.2. y 8.1. + 8.2.)
- **Todas** son **NO graduables**
- **NO HAY PRODUCCIÓN** en las respuestas

1. Orientaciones para el curso 2018-2019

- **“USE OF ENGLISH”:** (6 x 0,5=3 Puntos)

II * **USE OF ENGLISH** (3 points; 0.5 points each)

9. FILL IN THE GAP WITH A CORRECT FORM OF THE VERB IN BRACKETS:

9.1. **“Would you like me....with you?” (come)** 9.2. **“I ... for the last four hours.” (study)**

10. FILL IN THE GAP WITH THE CORRECT OPTION:

10.1. **“I need to apply ... a loan from the bank.” to / for / by / into** 10.2. **“He’s been married ... 2010.” for / by / since / during**

11. TURN THE FOLLOWING SENTENCE INTO THE ACTIVE VOICE: **“Many selfies are taken every day.”**

12. COMPLETE THE FOLLOWING CONDITIONAL SENTENCE: **“If I were on holiday now, ...”**

13. REWRITE THE SENTENCE CORRECTLY WITHOUT CHANGING ITS MEANING: **“I don’t like people who makes me feel uncomfortable.”**

14. REWRITE THE SENTENCE WITHOUT CHANGING ITS MEANING. BEGIN AS INDICATED. **“I saw him two weeks ago.” I haven’t...**

B. MORFOLOGÍA EXAMEN BLOQUE II

- **II “USE OF ENGLISH”: (6x0,5 = 3 Puntos)**
- 6 preguntas
- Todas las preguntas valen **0,5 - GRADUABLES**
- **#9 y #10: contienen dos apartados cada una**; cada respuesta correcta en sendos apartados obtendrá una puntuación **NO GRADUABLE** de **0,25 puntos**:
 - **0,25 +0,25** CADA APARTADO (9.1. +9.2. y 10.1. + 10.2.)
- **Los enunciados elegibles:**

II * USE OF ENGLISH (3 points; 0,5 points each)

- FILL IN THE GAPS WITH THE CORRECT WORD (adjective/adverb/noun/verb/...).
- FILL IN THE GAPS WITH A CORRECT FORM OF THE VERB IN BRACKETS.
- FILL IN THE GAPS WITH THE CORRECT OPTION.

B. MORFOLOGÍA EXAMEN BLOQUE II

- **II “USE OF ENGLISH”: (6x0,5 = 3 Puntos)**
- 6 preguntas
- Todas las preguntas valen **0,5 - GRADUABLES**
- **#11-#14**: la puntuación se graduará en **incrementos de 0,25**:

- Preguntas 11-14:

- La respuesta es correcta y no presenta ningún error: 0,5 puntos.
- La respuesta es correcta, pero tiene algún error: 0,25 puntos.
- No se responde correctamente a lo que expresamente se pide: 0 puntos.

B. MORFOLOGÍA EXAMEN 2017-18 – BLOQUE II

- **II “USE OF ENGLISH”: (6x0,5 = 3 Puntos)**
- **#11-#14: hay 12 enunciados elegibles:**

- TURN THE FOLLOWING SENTENCE INTO THE PASSIVE VOICE / ACTIVE VOICE.
- TURN THE FOLLOWING SENTENCE INTO REPORTED SPEECH / DIRECT SPEECH.
- JOIN THE FOLLOWING SENTENCES USING AN APPROPRIATE LINKER (DO NOT USE *AND*, *BUT*, OR *BECAUSE*). MAKE CHANGES IF NECESSARY.
- JOIN THE FOLLOWING SENTENCES USING A RELATIVE. MAKE CHANGES IF NECESSARY.
- REWRITE THE SENTENCE WITHOUT CHANGING ITS MEANING. BEGIN AS INDICATED.
- THERE ARE TWO MISTAKES IN THIS SENTENCE. FIND THE MISTAKES AND REWRITE THE SENTENCE CORRECTLY.
- COMPLETE THE FOLLOWING (CONDITIONAL) SENTENCE.
- USE THE WORDS IN THE BOXES TO MAKE A MEANINGFUL SENTENCE. USE ALL AND ONLY THE WORDS IN THE BOXES WITHOUT CHANGING THEIR FORM.
- GIVE A QUESTION FOR THE UNDERLINED WORD(S).

B. MORFOLOGÍA EXAMEN 2017-18 – BLOQUE III

III “PRODUCTION” (3 ptos.:1/1/1)

SIN CAMBIOS

- Se propondrá un tema en el cual el/la estudiante deberá basarse para componer una redacción de aproximadamente 120 palabras. La redacción que se pida podrá ser de carácter informativo, argumentativo, descriptivo o narrativo.

*2. Resultados Convocatoria
PEVAU 2018*

RESULTADOS SELECTIVIDAD 2018

UNIVERSIDADES ANDALUZAS

	JUNIO 2017		JUNIO 2018		SEPT. 2017		SEPT. 2018	
	% APROB	NOTA MEDIA	% APROB.	NOTA MEDIA	% APROB	NOTA MEDIA	% APROB.	NOTA MEDIA
U. ALMERÍA	80,63	6,7	91,31	6,9	44,22	4,5	53,7	6,69
U. CÁDIZ	82	6,84	79	6,78	64	5,7	66	5,71
U. CÓRDOBA	80,4	6,72	78,2	6,57	55,1	5,13	55,6	5,11
UGR JUN: 3^a %/ 2^a media SEP: 2^a%/3^a m	81,45	6,9	81,2	6,9	58,61	5,38	61,9	5,68
U. HUELVA	-	-	73,1		-	-	47,6	4,9
U. JAÉN	80,1	6,8	73,25	6,41	55,2	5,18	50,8	4,93
U. MÁLAGA	83,07	6,91	77,9	6,68	60,82	5,49	57,6	5,27
U. SEVILLA	77,83	6,65	77,6	6,67	49,08	5,05	54,3	5,24
U. P. OLAVIDE	81,81	6,92	84,09	7	71,85	5,98	60,98	5,56

ANÁLISIS (I)

INTRAUNIVERSIDAD UGR

% APROBADOS

JUNIO:

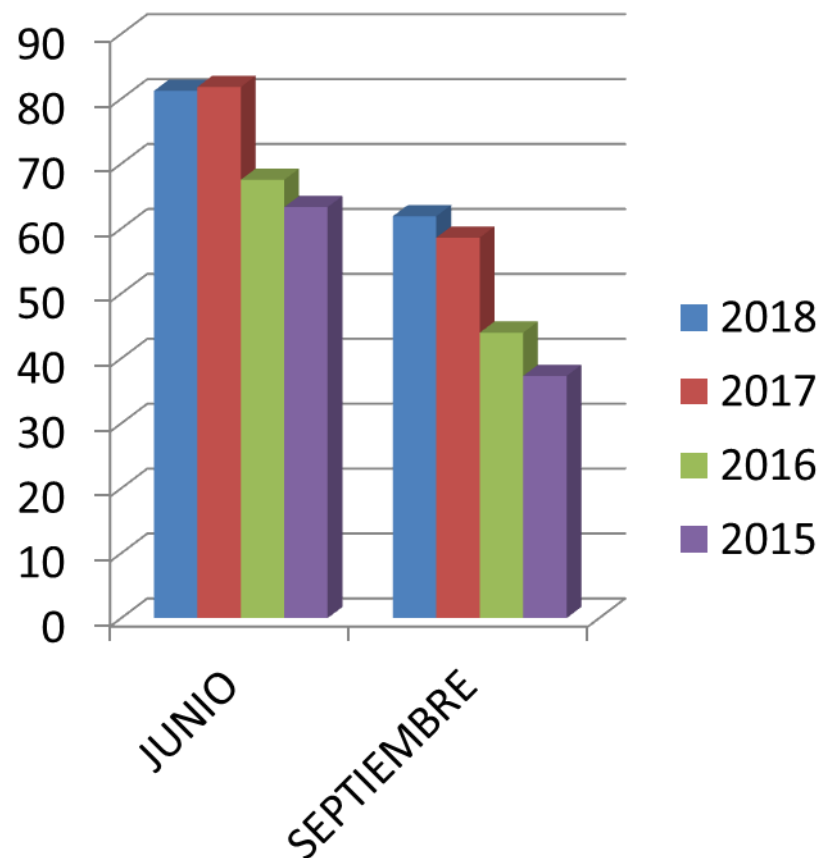
– de 62,88% a 64,74% a 63,3%
a 67,52% a 81,8 a 81,2% >
3ª posición Andalucía

> **tendencia (ascendente)**

SEPTIEMBRE:

– de 35% a 26,7% 37,3% a
43,97% a 58,61% a 61,9 >

> **2ª - tendencia ascendente**



ANÁLISIS (II)

INTRAUNIVERSIDAD UGR

NOTA MEDIA

- JUNIO

– De 5,73 a 5,84 a 5,71

a 5,99 a 6,9 a 6,9

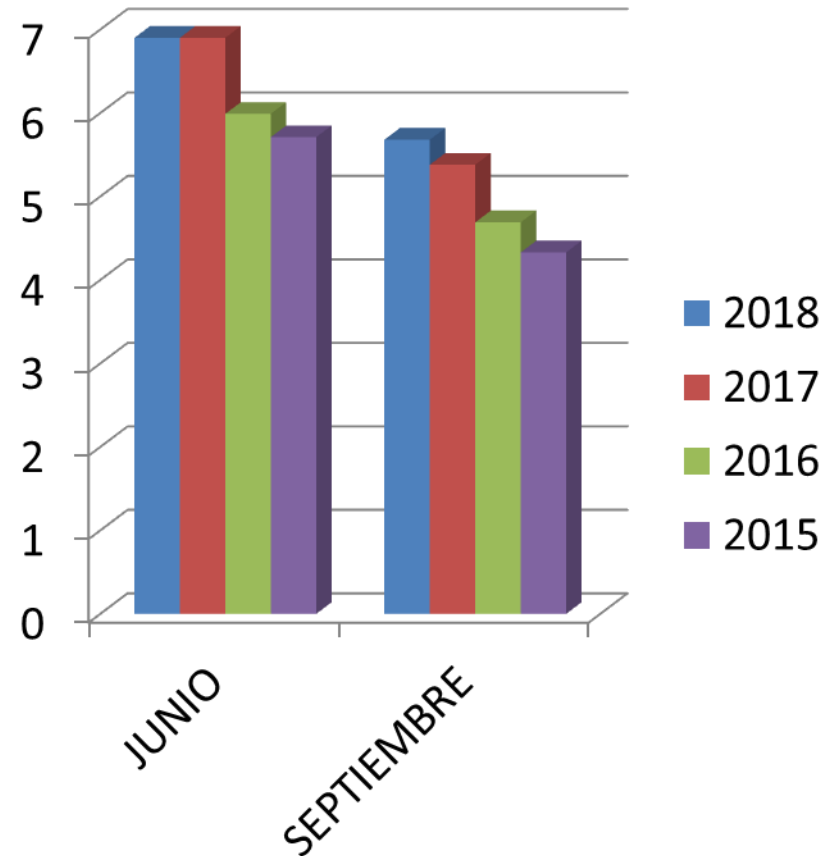
- 2ª posición Andalucía

- SEPTIEMBRE

– De 4,28 a 3,77 a 4,33

a 4,69 a 5,38 a 5,68

- 3ª posición Andalucía



ANÁLISIS (III)

INTRAUNIVERSIDAD UGR - JUNIO 2018

COMPARATIVA CON OTRAS 33 MATERIAS

* **% aprobados** (81,2): puesto 15/34

* **Nota media** (6,9): puesto 12º/34.

JUNIO 2017

% aprobados (81,45): puesto 15º/33

Nota media (6,9): puesto 25º/33.

ANÁLISIS (IV)

INTRAUNIVERSIDAD UGR - SEPTIEMBRE 2018

COMPARATIVA CON OTRAS 32 MATERIAS

- **% aprobados** (61,93): puesto 15º/32
- **Nota media** (5,68): puesto 13º/32

SEPTIEMBRE 2017

% aprobados (58,61): puesto 17º/33

Nota media (5,38): puesto 15º/33

ANÁLISIS (V)

Se siguen detectando errores por **desconocimiento / desatención al formato de la prueba**, y requisitos de diferentes tipos de preguntas.

–I: “COMPREHENSION”:

- **No justificar la respuesta (TRUE / FALSE)** Los números de línea por sí solos **NO JUSTIFICAN** la respuesta. Valor de la respuesta: 0.
- En algunos casos se aportan más de una respuesta como correctas (Multiple Choice). Esto es obviamente incorrecto.

ANÁLISIS (VI)

II: “USE OF ENGLISH”:

- Errores básicos (concordancia S-V; verbos irregulares; confusión en la forma de pasiva, de estilo (in)directo, etc.);
- Ausencia de concentración (atención a un elemento de la respuesta solamente, y descuido de otros elementos que completan la respuesta correcta):
 - She told him: “Stay with me after the operation.” > She told him to stay with **ME** after the operation;
 - Kevin travelled to Moscow by train. > How **Kevin travelled** to Moscow?/How did Kevin **travelled** to Moscow?
 - The director didn’t choose me at the audition. > I wasn’t **choosen** at the audition by the director;
 - She found Steven’s wallet on the table > Whose wallet **did she found** on the table? Whose wallet **found she** on the table?

ANÁLISIS (VII)

III: “COMPOSITION”: (0,75; 0,50; 0,25; 0)

Estructuración, léxico, ideas, formato, extensión mínima (120 palabras).

- **Corrección gramatical. 1 PUNTO.**
- **Riqueza y precisión léxica. 1 PUNTO. (LÉXICO: veracidad)**
- **Aspectos textuales y comunicativos. 1 PUNTO.**

La organización del texto es clara (su secuenciación es lógica). El texto **no es repetitivo** ni confuso. **Cada párrafo contiene una idea nueva** y relevante informativamente, sin divagar. Las ideas se introducen con los conectores adecuados. Se hace uso también de adecuada correferencialidad. **La aproximación al tema es original** o, al menos, **coherente**. **La presentación es limpia y ordenada**. **La letra es clara**. **La ortografía es correcta**. **El texto está claramente repartido en párrafos**. **Los signos de puntuación están correctamente utilizados**. El texto, en general, indica madurez por parte del/de la estudiante. **Comunica**.

- “Sobre 120 palabras se podrá optar a la totalidad de la puntuación. Un menor número de palabras se evaluará proporcionalmente.” 120 no como meta.

3. Ruegos y Preguntas

GRACIAS POR VUESTRA ATENCIÓN

